

COMITE PERMANENT INTERETATS DE LUTTE
CONTRE LA SECHERESSE DANS LE SAHEL

.....
INSTITUT DU SAHEL



UNION EUROPEENNE
CE

PFIE :

BILAN RESUME

N° 06/CTR/CM/09/00

COORDINATION TECHNIQUE REGIONALE PFIE

Secrétariat Exécutif CILSS 03 BP. 7049 Ouagadougou 03 Burkina Faso Tél: (226) 30 67 58 / 59 Fax: (226) 30 67 57 E-mail : cilss@faso.net.bf
Centre AGRHYMET BP. 11011 Niamey - Niger Tél: (227) 73 31 16 / 73 24 36 Fax: (227) 73 24 35 E-mail : adm@sahel.agrimet
Institut du Sahel BP. 1530 Bamako - Mali Tél: (223) 22 21 48 / 23 40 67 / 23 02 37 Fax: (223) 22 23 37 / 22 59 80 E-mail : ceesay@insahdir.insah.ml
Programme de Formation Information sur l'Environnement (PFIE) B.P. 1530 Bamako - Mali Tél/Fax : (223) 23 02 37 E-mail : pfiecr@datatech.toolnet.org
PFIE E-mail : pfiecr@datatech.toolnet.org

PFIE BILAN RESUME

A l'effet d'informer les décideurs et les partenaires, le présent fascicule présente le bilan résumé du Programme de formation - Information pour l'environnement (PFIE).

L'option est de focaliser sur les résultats selon une présentation par tableau portant sur les différentes actions du PFIE: formation, outils pédagogiques, échanges, appui institutionnel, communication, échanges et appui aux écoles .

En raison de leur importance dans les activités du PFIE, 40 à 46 % des investissements, il est donné ci - après quelques détails sur les actions formation et outils pédagogiques.

1. La formation

De 1990 à 2000, conformément au cahier de charges le PFIE devait former 15.400 maîtres ; et toucher 672.000 élèves et 3.015 écoles. D'année en année, le comité directeur et le comité régionale ont défini des orientations qui ont été prises en compte.

Cet échantillon représentait une moyenne régionale de 25% de la carte scolaire au démarrage du projet.(voir tableau).

En termes de réalisations, il ressort :

- **28. 975 maîtres et élèves – maîtres (soit 187,5%)**
- **913. 233 élèves (soit 135%)**
- **2.797 écoles (soit 92%).**

Quelques précisions

Les élèves – maîtres ont été rajoutés aux maîtres, dans la mesure où à leur sortie ils ont alimenté les écoles.

Le taux de réalisation au niveau des écoles se justifie par le dispositif des classes multigrades.

Le taux de couvertures régional est de 34,1% de la carte scolaire actuelle.

Une des conclusions majeures au niveau de la formation est que le PFIE a réussi à constituer un important capital de ressources humaines en EE.

CTR/PFIE/CM/09/00

Un seuil minimal requis est disponible pour réaliser la généralisation de l'EE dans les systèmes éducatifs Sahéliens.

Un second enseignement est au plan de la généralisation. La couverture actuelle montre qu'il reste à impliquer 86,72 % des écoles, 65,9 % des maîtres et 80 % des élèves (voir tableau).

En troisième enseignement est de:

- consolider la maîtrise de la pédagogie active, notamment en formation initiale ;
- préparer le corps d'encadrement à la généralisation de l'éducation environnementale (inspecteurs de l'enseignement, conseillers pédagogiques, directeurs d'écoles ...) ;
- formaliser l'ancrage institutionnel de la formation continue en concevant les actions de formation sous forme de journées d'étude dans les écoles ;
- prévoir le suivi - appui des activités d'EE dans les activités de suivi des équipes pédagogiques locales.

2. Les outils pédagogiques

Le cahier de charges des outils retenait la production des outils pour l'élève (par niveau), pour le maître et pour l'encadrement pédagogique. Tous les outils ont été produits et sont en cours d'édition (30 à 50.000 exemplaires). Il s'agit :

- **manuel élève pour les trois niveaux du primaire,**
- **le guide du maître,**
- **le programme minimal en EE,**
- **le recueil des techniques et pratiques de pédagogie active.**

D'autres outils (fascicules, rôle du directeur) sont proposés. Des rééditions sont envisagées. (voir tableau).

En termes de bilan, il faut noter l'implication du PFIE dans la réécriture des programmes et l'élaboration des curricula.

CTR/PFIE/CM/09/00

Il convient de noter qu'en phase de généralisation, il faut envisager des éditions plus importantes.

3. Les autres actions

Différents tableaux et graphiques joints donnent un aperçu des réalisations. Il convient de noter la tenue du Forum international au Sahel sur l'éducation environnementale en octobre 1999 à Nouakchott. Ce forum a regroupé environ 500 personnes venant d'Afrique, d'Europe et d'Amérique. Les jeunes impliqués se sont particulièrement distingués à travers le parlement des jeunes pour un plaidoyer sur l'environnement. Un message, une pétition et une déclaration " dite de Nouakchott" ont sanctionné le FISEE. La déclaration a donné lieu à une résolution du conseil des ministres du CILSS (N5/34/99).

ACTION 06 APPUI INSTITUTIONNEL

L' action appui institutionnel a pris une importance d' autant plus grande que la deuxième phase du PFIE devait jeter les bases de la pérennisation de l' éducation environnementale au Sahel. Il fallait donc appuyer les Etats de manière à préparer les institutions nationales à avoir des capacités pour accompagner l'extension de l' éducation relative à l'environnement. Ainsi dans tous les pays, des appuis ont été fournis pour accompagner le processus de planification des réformes en cours aussi bien dans le système éducatif que dans le secteur de l'environnement. Cette fourniture d'appui calibrée sur les besoins exprimés par les Etats a permis au PFIE d'avoir un ancrage institutionnel fort en améliorant l'environnement institutionnel et technique de mise en œuvre du programme.

- **L'appui à la réécriture des curricula** : dans ce domaine les volets nationaux ont en général été des acteurs principaux intégrés dans les commissions de curricula. Ils ont mis les outils pédagogiques élaborés et des personnes ressources, à la disposition des commissions de curricula et des rédacteurs de manuels officiels pour une insertion de l' EE.
- **L'appui pour le développement des capacités** : Le PFIE s'est attelé à développer les capacités des institutions nationales impliquées dans le programme afin de rendre efficiente leur participation dans la mise en œuvre. Ces appuis ont surtout consisté à sensibiliser et à former des ressources humaines capables dans certaines institutions stratégiques comme les Instituts Pédagogiques. Ainsi le Département pourrait s'appuyer sur ces dernières lors de la généralisation et faire en sorte qu'elles tiennent compte de l'EE dans toutes leurs activités à planifier.
- **La conduite de l'étude sur le noyau d'observation de la pérennisation (NOP)** : afin de mieux comprendre les facteurs à prendre en compte dans la phase de généralisation en cours de préparation, une étude a été menée dans tous les pays. Cette étude a permis surtout d'anticiper la connaissance des conditions de généralisation et les coûts récurrents auxquels les Etats feront face lors de la généralisation.
- Les appuis aux ONG et aux acteurs du non formel ont été apportés à la demande dans certains Pays.

Le détail des activités d'appui institutionnel de l'AN V est présenté à titre illustratif dans le tableau ci-dessous ; On peut conclure que l'appui institutionnel relativement faible en terme de proportion du budget a néanmoins permis de jeter les bases du développement des capacités des institutions nationales. Au moment de la généralisation elle doit prendre une importance plus grande pendant la phase d'accompagnement afin de permettre aux institutions nationales et surtout à la société civile d'être suffisamment compétentes pour prendre le relais du PFIE.

Tableau 1 : Revue des résultats quantitatifs de la convention

Pays	Ecoles		Enfants		Enseignants		% Bénéficiaires par rapport au nb d'enseignants du pays	
	prévision	réalisation	prévision	réalisation	prévision	réalisation	Prévision en %	Réalisation en %
Burkina Faso	520	523	104.000	113.857	2.100	4.776	19	31
Cap Vert	210	218	40.000	88.620	1.500	2.532	55	78,4
Gambie	135	95	53.000	51.169	1.700	997	55	42,7
Mali	350	358	86.000	150.360	1.800	3.463	22	57,4
Mauritanie	450	340	74.000	140.000	1.600	3.400	30	46,5
Niger	500	384	77.000	87.938	2.000	4.106	19	32
Sénégal	500	503	128.000	153.209	3.000	6.521	17	30,6
Tchad	350	376	110.000	128.080	1.700	3.180	22	27,3
Total	3.015	2.797	672.000	913.233	15.400	28.975	23	34,2

Les objectifs quantitatifs fixés par la convention ont été largement atteints en ce qui concerne :

- le nombre d'élèves : 913.233 sur 672.000 soit un taux de réalisation de 135 %,
- le nombre de maîtres : 28.975 sur 15.400 soit un taux de réalisation de 187,5 %.

Cependant, pour le nombre d'écoles, les résultats sont en deçà des objectifs fixés : 2.797 sur 3.015 soit un taux de réalisation de 92 %.

Deux faits expliquent cette dernière situation : le gel des activités de formation au Niger pendant une certaine période et le retard de démarrage du projet en Gambie d'une part et la recommandation de l'évaluation à mi-parcours qui demandait de ne pas procéder à des extensions d'écoles d'autre part.

En tout état de cause, on peut considérer que les objectifs quantitatifs ont été atteints.

Tableau 2 : Bilan de Formation de la phase II du PFIE

Pays	Élèves			Maîtres/Elèves maîtres			Dir. Ecoles	EPL Form. Cont.	EPL For. Init	EPN	Autres
	Prév	Réal.	%	Prév	Réal.	%	Réal.	Réal.	Réal.	Réal.	Réal.
Burkina	104.000	113.857	109,5	2.100	4.776	227,4	523	116	35	14	240
Cap Vert	40.000	88.620	221,5	1.500	2.532	168,8	181	146	37	30	75
Gambie	53.000	51.169	96	1.700	997	58	95	48	36	16	25
Mali	86.000	150.360	174,8	1.800	3.463	192	358	165	227	20	163
Maurit.	74.000	140.000	189,2	1.600	3.400	212,5	340	144	146	18	116
Niger	77.000	87.938	117,8	2.000	4.106	205,3	384	172	117	20	226
Sénégal	128.000	153.209	119,6	3.000	6.521	217,3	503	169	70	33	178
Tchad	110.000	128.087	116,4	1.700	3.180	187	376	212	72	10	95
Total	672.000	913.233	135,9	15.400	28.975	188	2760	1.172	820	161	1.118

En dehors des résultats quantitatifs fixés par la convention qui sont largement atteints, (913.233 élèves sur 672.000, 28.975 maîtres sur 15.400), le PFIE a réussi à former en plus des 2.760 directeurs d'écoles et 2.153 formateurs de formateurs, (1.992 membres EPL et 161 membres EPN) 1.118 divers autres acteurs en EE.

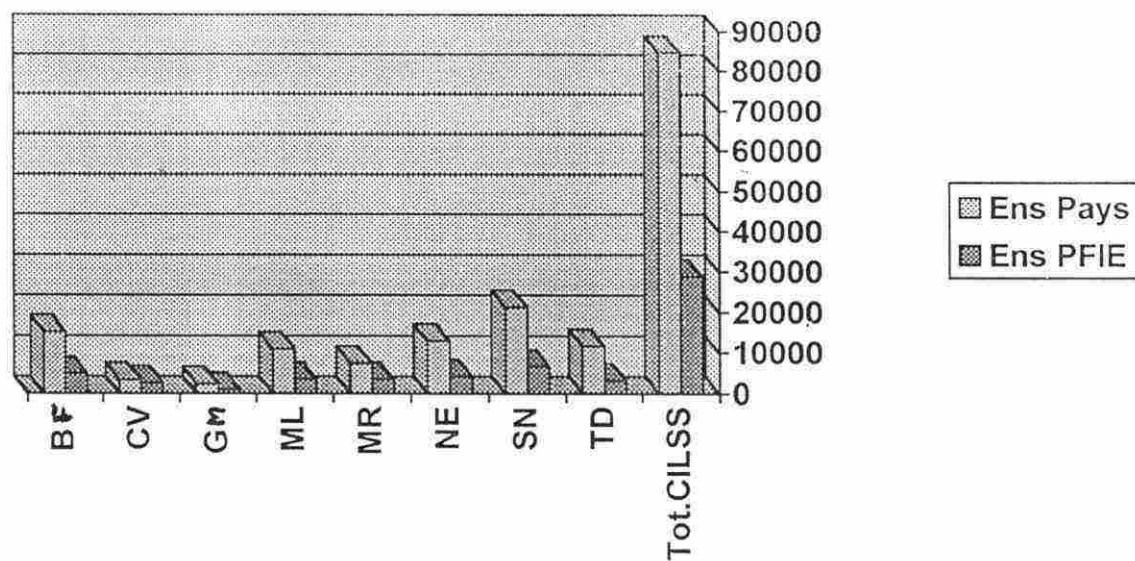
Au vu de ces résultats, on constate que le PFIE a réussi à constituer un important capital de ressources humaines en EE.

Tableau 3 : Résultats quantitatifs du PFIE par rapport aux cartes scolaires

Pays	Ecoles			Maîtres			Elèves		
	PFIE	Pays	%	PFIE	Pays	%	PFIE	Pays	%
Burkina Faso	523	4.519	11,6	4.776	15.073	31,7	113.857	816.393	13,9
Cap Vert	218	218	100	2.532	3.231	78,4	88.620	91.596	96,8
Gambie	95	331	28,7	997	2.334	42,3	51.169	128.000	40
Mali	358	2.511	14,3	3.463	10.852	31,9	150.360	785.456	19,1
Mauritanie	340	2.676	12,7	3.400	7.366	46,5	140.000	346.222	40,4
Niger	384	3.397	11,3	4.106	12.901	31,82	87.938	529.806	16,6
Sénégal	503	4.261	11,8	6.521	21.277	30,6	153.209	1.034.065	14,8
Tchad	376	3.143	12	3.180	11.641	27,3	128.080	839.931	15,24
Total	2.797	21.056	13,28	28.975	84.675	34,1	913.233	4.571.469	20

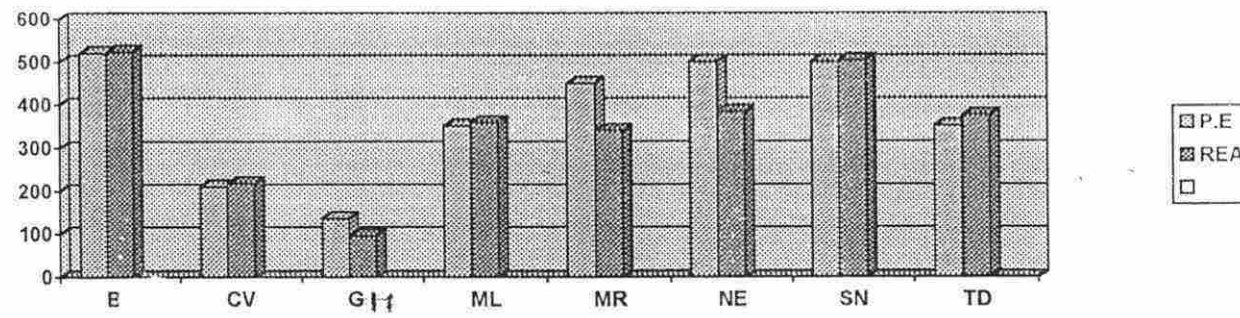
Malgré ces bons résultats, au regard des cartes scolaires nationales 98/99, les données générales montrent que l'EE n'a pas atteint un seuil critique permettant un effet d'entraînement suffisant pour la généralisation et la pérennisation.

En effet, le PFIE n'a touché que 13,6 % des écoles, 34,1 % des maîtres et 21,1 % des élèves, des Etats du CILSS bénéficiaires du programme.



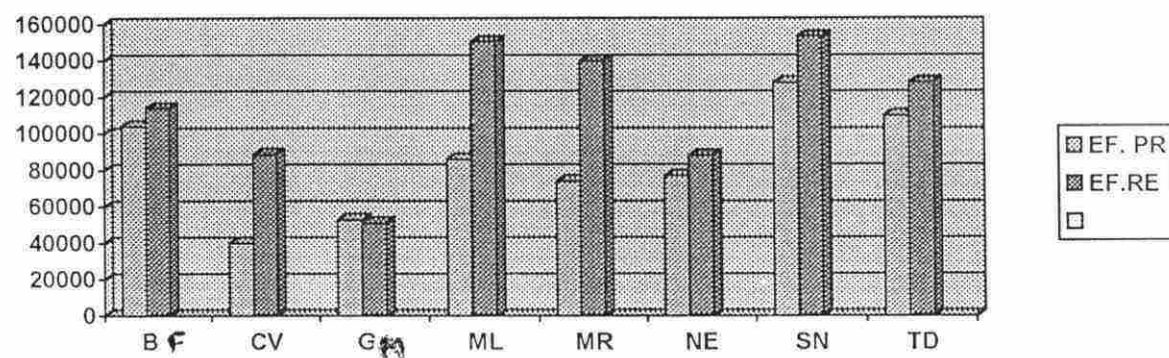
□

Graphique comparatif entre maîtres carte scolaire des pays et les maîtres touchés par PFIE



Graphique comparatif des écoles prévues et réalisées par les pays selon la convention

Graphique comparatif du nombre d'élèves prévus et touchés selon la convention



Garphique comparatif pour les enseignants prévus par la convention et touchés par le PFIE 2

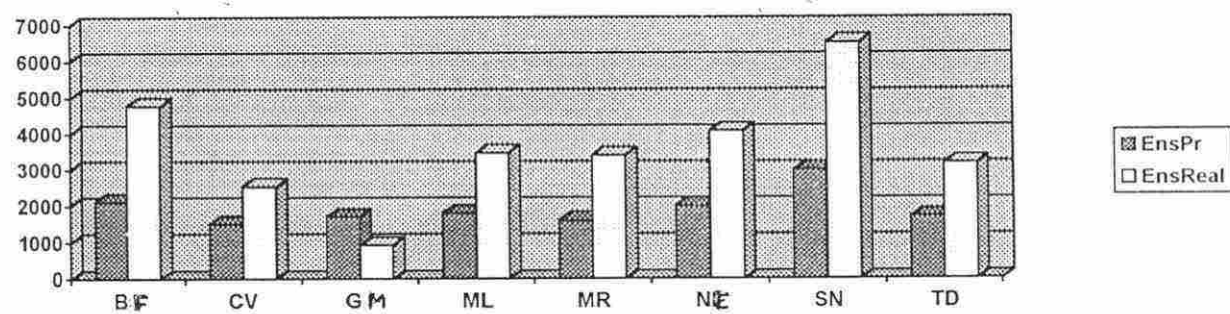


Tableau 2 : Mise en place des mini-centres documentaires sur 5 ans

PAYS	Centre documentaire principal		Mini-centres					Mallettes pédagogiques			
	Existence	Etat	Nombre	Localisation	Date création	Gestionnaire	Fonds doc	Nombre	Localisation	Date création	Etat
Burkina	oui	Bon, informatisé	4	Inspection phase 1	1994 -1995	Conseiller/inspecteur principal	ND				
Cap Vert	oui	Informatisé	13 2 4	Ecoles IPN Coord. ped		Directeurs Document. Coord.					
Gambie	oui	Informatisé	6	REO	1999	RTO	ND	20	Direction	1999	Bon
Mali	Oui 200 titres	Bon	3 2	IPEG Ecoles	1996 a 1999	Document. Directeur	Appui documentaire aux écoles PFIE	ND	Directions	1996-2000	
Mauritanie	oui	Bon, début d'inform.	22	Directions d'écoles, EPL, ENI, ENS	1996 a 1999	Inspecteurs départements. ENI ENS	ND	Appui 8 documentation des écoles PFIE			
Niger	oui	Bon, informatisé	58 EPL 384 écoles	Ecoles EN	1992 a 1999 1995 a 2000	Directeurs Documentalistes	Appui documentaire aux écoles et aux EPL	Appui documentaire aux écoles			
Sénégal	Oui, 500 titres	Bon Informatisé	21	IDEN EFI	1995 a 2000	Gestionnaires formes		133	Directions d'écoles	1995 a 2000	Satisfaisant
Tchad	Oui, 300 titres	Début d'informatisation	42	Direction d'écoles EPL CFC	1992 à 2000	Directeurs Gestionnaires EPL	ND				

Tableau 1 : Outils pédagogiques au regard de la Convention

PAYS	Manuel élève 1 ^{ère} /2 ^{ème} Année	Manuel élève 3 ^{ème} /4 ^{ème} Année	Manuel élève 5 ^{ème} /6 ^{ème} Année	Guide maître	Programme	Recueil de TPA	Autres	Observations
Burkina Faso	R	R	R	Sous presse	En cours	R	Guide petit élevage Arbre mon ami qui es-tu ?	
Cap Vert	R	R	R	R	R	R	NR	
Gambie	R	R	R	R	R	R	NR	
Mali	R	R	R	En cours	En cours	R	Guide EPL Fiches pédagogiques	Programme d'EE réalisé en formation initiale
Mauritanie	R	R	R	R	R	R	Modules additionnels DREP, IREF, Directeurs écoles. Concours d'entrée en 1 ^{ère} année collège	
Niger	R	R	R	R	En cours	R	Fiches Activités pratiques Fiches Pédagogiques Modules d'EE pour la formation initiale	
Sénégal	R	R	R	R	R	R	8 Fascicules EE, Cahiers à messages en cours d'édition, Guide pour parc. Livret activités environnementales d'apprentissage scolaire	
Tchad	R	R	R	R	En cours	R	Guide des TP Rôle du Directeur	Programme EE réalisé en formation initiale.
CTR	-	-	-	-	PMR : élève et élève-maître réalisé	R	Cahier de charges Outils pédagogiques	

L'ensemble des pays a réalisé les outils pédagogiques conventionnels et non conventionnels prévus.

N.B. : R : réalisé ; NR : non réalisé ; PMR : programme minimal régional

TABLEAU 3 : APPUI AUX ECOLES

Nature appui	Burkina	Cap Vert	Gambie	Mali	Mauritanie	Niger	Sénégal	Tchad
Projets d'Ecoles	X	X	X	X	X	X	X	X
Animation Ecoles (journées de communication)	X	X	X	X	X	X	X	X
Mini-centres	X	X	X	X	X	X	X	X
Petits fournitures de jardinage et pépinières	X	X	X	X	X	X	X	X

X : activité réalisée

TABLEAU N°1

DP AN 5 PHASE II PFIE

TABLEAU RECAPUTILATIF DP AN5 AU 10 MAI 2000

PAYS	BUDGET APPROUVE AN5	BUDGET REALISE AN5	Disponible mai-00	PROGRAMMATION mai-décembre 2000
BURKINA	234 000 000	30 365 430	203 634 570	181 402 994
CAP VERT	163 443 989	78 783 579	84 660 410	72 903 806
GAMBIE	346 097 212	119 067 445	227 029 767	71 926 015
MALI	203 944 650	120 944 817	82 999 833	81 862 297
MAURITANIE	210 639 982	127 623 175	83 016 807	83 016 807
NIGER	485 218 363	65 989 785	419 228 578	184 868 150
SENEGAL	284 555 300	143 222 649	141 332 651	129 033 655
TCHAD	204 555 000	97 154 235	107 400 765	74 516 899
CTR	597 507 248	325 364 311	272 142 937	272 142 937
TOTAL GENERAL	2 729 961 744	1 108 515 426	1 621 446 318	1 151 673 560

NB:

Disponible en mai selon PFIE : **1 621 446 318 FCFA**

Disponible en mai selon Bruxelles : **1 616 112 760 FCFA**