

P.F.I.E./TCHAD

CILSS/CEE/INSAH

COORDINATION REGIONALE



RAPPORT D'AVANCEMENT DU PROJET NATIONAL P.F.I.E.

(DU 1^{er} JANVIER AU 31 MAI 1992)

N'DJAMENA, Mai 1992

I - P R E S E N T A T I O N

Le premier semestre de l'année 1992 a été marqué par une grande opération d'appui aux Ecoles P.F.I.E.. Un appui matériel sans doute, mais aussi et surtout un appui technique. Une mission de suivi pédagogique fortement médiatisée s'est rendue du 16 au 24 Mars 1992 dans la plupart des Ecoles P.F.I.E.

La formation des maîtres P.F.I.E. s'est faite sur le terrain. C'est le premier du genre.

D'autres outils pédagogiques ont été élaborés notamment le livre du maître pour l'enseignement de la morale liée à l'éducation environnementale, le guide du maître pour les activités pratiques en éducation environnementale, deuxième partie consacrée aux méthodes de lutte contre l'érosion.

Des interviews ont été accordées par le Chef de Projet

National du P.F.I.E. aux organes de presse nationaux notamment la Radio Nationale sur les réalisations du P.F.I.E.

Plusieurs réunions de travail ont eu lieu avec l'Equipe Pédagogique Nationale. Des contacts ont été pris avec de nouveaux partenaires notamment l'UICN, le Bureau d'Appui Pédagogique (Coopération Française), la Direction de l'Alphabétisation etc. La principale difficulté rencontrée est le problème de la lenteur dans le renouvellement des fonds par la Délégation du FED. Il faut généralement un minimum de quatre (4) mois pour que les demandes de renouvellement de fonds soient satisfaites. Cet état de chose bloque considérablement l'exécution technique du Projet.

La grève des enseignants intervenue vers la fin du mois d'avril 1992 a aussi eu des répercussions sur l'avancement du Projet.

Le présent rapport dresse le bilan des activités du projet durant les cinq (5) premiers mois de l'année 1992.

II - EXECUTION TECHNIQUE DU PROJET

2.1 Campagne de Sensibilisation - Information - Communication

Les activités ci-dessous énumérées ont été menées durant les cinq (5) premiers mois de l'année 1992 dans le cadre de cette action :

- Réunion technique avec les membres de l'Equipe Pédagogique Nationale et les membres de l'Equipe Nationale de Formation le 11 janvier 1992 en présence du Représentant de l'UICN. Cette réunion avait pour but le balisage des activités du P.F.I.E. jusqu'au mois de juin 1993. (Voir note d'information en annexe).

- Sensibilisation des parents d'élèves sur les sites du projet lors de la mission de suivi pédagogique du 16 au 24 Mars 1992. A cette occasion, des banderoles et affiches publicitaires ont orné les murs des écoles P.F.I.E. Les parents d'élèves ont échangé avec les acteurs du projet (Président du CNO, CONACILSS, CPN, EPN, Directeur d'école et maîtres).

- Réalisation d'une interview à la Radiodiffusion Nationale Tchadienne par le Chef de Projet National du P.F.I.E. sur l'état d'avancement du projet à l'issue de la mission de suivi pédagogique.

- Réalisation et diffusion de trois (3) émissions de radio

scolaire sur le P.F.I.E. à partir des données sonores recueillies sur le terrain lors de la mission de suivi pédagogique (chants, récitations, théâtre par les élèves PFIE ; points de vue des enseignants PFIE ; appréciations des Inspecteurs et Conseillers Pédagogiques).

- Signature d'un protocole d'accord avec l'UICN pour la réalisation d'un journal d'éducation environnementale destiné aux élèves P.F.I.E. (voir document en annexe).

- Information des cadres (Directeurs et Chefs de service) du Ministère du Développement Rural en présence du Ministre sur le P.F.I.E., ses objectifs, ses réalisations.

- Présentation du P.F.I.E. au séminaire sur l'Ecole Fondamentale organisé par le Bureau d'Appui Pédagogique (Coopération Française) du 11 au 16 Mai 1992. A cette occasion le film "LE SAHEL A L'ECOLE" a été projeté aux participants.

- Présentation du PFIE aux participants à l'Atelier National de Formation sur le matériel didactique d'alphabétisation et de Post-Alphabétisation. Cette communication faite par le Chef de Projet National le 18 Mai 1992 a suscité beaucoup d'intérêt au niveau des participants. Il a été envisagé une collaboration avec le programme national d'Alphabétisation.

- Achat du journal SAHIBI n° 5 de Mai 1992 en 500 exemplaires pour les Ecoles PFIE. Une bonne partie de ce numéro est consacrée à

la protection de l'environnement.

- Deux panneaux d'identification publicitaire indiquant les bureaux du PFIE/TCHAD ont été réalisées et posées sur les voies publiques menant dans ces bureaux.

2.2 Formation des maîtres

La quatrième session de formation des maîtres a eu lieu à la fin du mois de Décembre 1991. Il fallait laisser un temps suffisamment long pour permettre aux maîtres d'appliquer dans leurs classes ce qu'ils ont appris au cours de cette session avant d'entamer une autre.

Cependant il a été jugé nécessaire d'appuyer techniquement les maîtres sur le terrain. C'est ainsi que la mission de suivi pédagogique du 16 au 24 Mars 1992 a été décidée. Au cours de cette mission, une session de formation d'une journée a été organisée. La stratégie adoptée a été la suivante :

- Les deux maîtres PFIE de l'école d'accueil donne chacun une ou deux leçons dans leurs classes en présence de l'Equipe Pédagogique Nationale, de leurs collègues des écoles PFIE et du personnel d'encadrement (Inspecteur, Conseillers Pédagogiques etc.) ;

- Les leçons terminées, on procède à leurs critiques d'abord par les maîtres qui ont présenté les leçons, ensuite par les autres maîtres PFIE et l'Equipe d'encadrement, enfin un échange général ;

- L'Equipe Pédagogique Nationale saisit cette opportunité pour

préciser des notions techniques et pédagogiques.

Les maîtres PFIE partagent leurs expériences au cours de cette session de formation sur le terrain. C'était aussi l'occasion pour eux de faire part de leurs problèmes au Chef de Projet National et l'Equipe d'encadrement pédagogique du PFIE. Des réponses ont été données à ces problèmes.

La cinquième session de formation des maîtres PFIE se tiendra probablement en juillet 1992. Elle sera essentiellement axée sur les outils pédagogiques.

2.3 Elaboration des outils pédagogiques

L'Equipe Pédagogique Nationale a réalisé deux nouveaux outils pédagogiques. Il s'agit de :

2.3.1 - Livre du maître pour l'Enseignement de la Morale et Education environnementale à l'Ecole Primaire (CE2 - CM1).

Le livre contient 18 thèmes pour le CE2 et 7 thèmes pour le CM1 tous relatifs à la protection de l'environnement. Les textes d'appui ont été imaginés par les chercheurs de l'ISSÉD et les résolutions morales sont conformes aux programmes en vigueur.

Ce livre de morale destiné aux Ecoles PFIE comble un vide important dans l'enseignement élémentaire tchadien marqué par l'absence totale d'un livre de morale. Les enseignants chevronnés

s'essayent en créant eux-mêmes des situations pour enseigner cette discipline. D'autres l'abandonnent purement et simplement.

Ce livre sera certainement utilisé même dans les classes non PFIE du fait du manque de cet outil pédagogique dans l'enseignement élémentaire tchadien. N'est-ce pas là un pas vers la généralisation du PFIE.

2.3.2 - Guide du maître pour les activités pratiques en éducation environnementale (Méthodes de lutte contre l'érosion).

A la suite du premier guide consacré aux pépinières et aux espèces végétales, les maîtres PFIE ont exprimé leurs besoins pour la lutte contre l'érosion. C'est pour répondre à ces besoins que l'Equipe Pédagogique Nationale a réalisé ce deuxième volume.

Le livre contient :

- des techniques de lutte contre l'érosion éolienne ;
- des techniques de lutte contre l'érosion hydrique.

L'Equipe Pédagogique Nationale a aussi fait réaliser une autre pièce de théâtre consacrée à la protection de l'environnement. Cette pièce a été écrite par le THEATRE VIVANT BABA MUSTAPHA.

Les plaquettes d'aide à l'expression orale sont sous presse.

2.4 Appui aux Ecoles

Dans le cadre de cette action, plusieurs activités ont été menées durant les cinq (5) premiers mois de l'année 1992.

2.4.1 Appui technique des activités pratiques environnementales.

Au cours de la mission de suivi pédagogique, l'Environnementaliste, membre de l'Equipe Pédagogique Nationale a eu à visiter les pépinières scolaires, les jardins, certains sites dégradés par l'érosion et a donné les conseils pratiques aux maîtres pour la réussite de leurs activités pratiques.

2.4.2 Appui matériel aux Ecoles PFIE

Une dotation en petites fournitures de classe pour les activités environnementales a été faite à toutes les Ecoles PFIE au cours de la mission de suivi pédagogique.

2.4.3 Rencontre Ecole-Village

La mission de suivi pédagogique a été une occasion d'une rencontre école-village autour de la problématique environnementale. Parents d'élèves et enseignants ont discuté des projets à réaliser.

2.4.4 Appui en équipement

- Quatre (4) forages ont été réalisés dans quatre (4) Ecoles PFIE.

- Les matériels pour les activités pratiques des quarante (40) Ecoles PFIE ont été réceptionnés mais non encore distribués. Seules quatre (4) écoles ont été dotées de petit matériel (pelles, pioches, brouettes, haches etc.).

2.4.5 Soutien à la mobilisation des maîtres

Les indemnités compensatoires pour les maîtres PFIE de l'année 1991 ont été versées aux intéressés en Mars 1992.

2.5 Dispositif d'Exécution National

Le dispositif d'exécution national fonctionne normalement.

Le Président du CNO et le Correspondant National du CILSS, membre du CNO ont participé à la mission de suivi pédagogique des Ecoles PFIE qui a eu lieu du 16 au 24 Mars 1992.

Le Président du CNO a fait un rapport à ses collègues membres du CNO sur la réunion de pilotage du PFIE qui a eu lieu les 7, 8 et 9 janvier 1992 à NOUAKCHOTT.

Le Chef de Projet National a participé à plusieurs rencontres pédagogiques au Ministère de l'Education Nationale. Ces occasions ont

été mises à profit pour sensibiliser les autorités de ce département sur les objectifs du PFIE.

III - EXECUTION FINANCIERE

Le Devis-Programme consolidé de la troisième année d'exercice de janvier 1992 à juin 1993 a été validé par les autorités nationales et la Délégation du FED le 13 Avril 1992.

La demande de la première tranche de 30 % est parvenue à la Délégation le 26 Avril 1992 mais aucune suite concrète n'a été donnée à cette demande jusqu'à date.

Le Devis-Programme 1990 a été clôturé en février 1992. Celui de 1991 le sera dans les jours qui suivent. (Voir document en annexe).

Fait à N'Djaména, le 26 Mai 1992

Le Chef de Projet National du PFIE


NOMAYE MADANA



ETAT D'EXECUTION FINANCIERE DU P.F.I.E.

PAYS : TCHAD

depuis son lancement jusqu'au 1^{er} mai 1992

DEVIS - PROGRAMMES OPERATIONS FINANCIERES	DP 1 - EXERCICE 1990		DP 2 - EXERCICE 1991		DP 3ème EXERCICE/JAN.92-JUIN 93	
	Date	Montant fcfa	Date	Montant fcfa	Date	Montant fcfa
Signature protocole d'accord national sur Convention CILSS - CCE		—		—		—
Signature DP au plan national et montant DP		59.896.278	25.07.91	90.365.216	13.04.92	187.671.000
Mise à disposition des fonds (avance 30%)	14.05.90	18.326.105	4.09.91	24.645.058		
Remboursements effectués au cours de l'exercice par Délégation CCE sur pièces justificatives						
. 1 ^{er} remboursement			3.02.92	12.071.915		
. 2ème remboursement						
. 3ème remboursement						
. 4ème remboursement						
. 5ème remboursement						
Total dépenses effectuées (réel consommé) au cours de l'exercice budgétaire.	31-12-90	26.295.105	31-12-91	36.716.973	01-05-92	
Solde disponible sur l'exercice	31-12-90	33.601.173	31-12-91	53.648.243	01-05-92	
Signature effective avec la Délégation CCE d'un document de clôture de l'exercice		—		—		



ND/ans
le 19.02.92
Morilla

A N N E X E S

- Termes de référence : UICN - PFIE
- Protocole d'accord : UICN - PFIE
- Note d'information pour la réunion technique
du PFIE (11/01/92)
- Présentation de la mission de suivi pédagogique
des Ecoles PFIE
- Quelques prises de vue des Ecoles PFIE

UICN - Union Mondiale pour la Nature
Représentation au Tchad
B.P. 1102 - N'djamena
Tel. et Fax. 51.24.69

TERMES DE REFERENCE: UICN - PFIE

ACCORD ENTRE LE BUREAU DE L'UICN AU TCHAD ET LE PROGRAMME DE
FORMATION INFORMATION SUR L'ENVIRONNEMENT, CONCERNANT LA CREATION
ET LE SUIVI D'UN JOURNAL D'EDUCATION ENVIRONNEMENTALE.

Suite à la Réunion PFIE du 11/01/1992 à laquelle assistait Mr Grépin, représentant de l'UICN, le Bureau de l'UICN de N'djamena apportera son appui à la création et au suivi d'un journal d'éducation environnementale destiné à s'intégrer aux Ecoles Pilotes du PFIE.

Le principe de ce journal sera celui du projet "WALIA" de l'UICN expérimenté au Mali et étendu au Burkina Faso avec le journal "Zooni" et au Niger avec le journal "ALAM"

Le titre du journal reste à choisir, diverses maquettes de couvertures ont été présentées et le choix probable est "SABARA": l'écureuil.

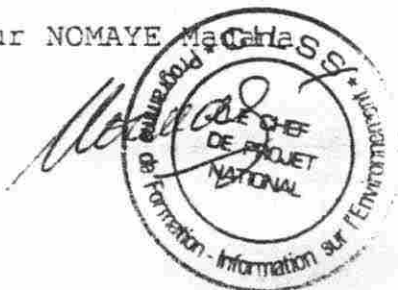
L'aide à la mise en place du projet "SABARA" pourra comprendre:

- l'appui d'un consultant UICN, la créatrice du concept "WALIA", Monique TRUDEL, responsable de la formation environnementale de l'UICN pourrait effectuer une mission de mise en place du projet et un séminaire de formation des maîtres.
- la mise à disposition d'un ordinateur Apple Macintosh pour réaliser la maquette du journal.
- l'aide au financement du projet
- le suivi et l'évaluation de l'impact du projet
- Note: Le contenu des articles du journal sera en accord avec la Stratégie Mondiale de Conservation de l'UICN et les orientations du PFIE.

Fait à N'djamena le 26 février 1992

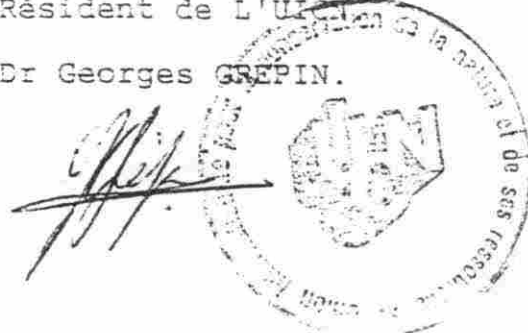
Le Responsable du PFIE.

Monsieur NOMAYE



Le Représentant
Résident de L'UICN

Dr Georges GREPIN.



UICN - Union Internationale pour la
Conservation de la Nature (UICN)
Représentation au Tchad
B.P. 1102 - N'djamena
Tel. et Fax. 51.24.69

PROTOCOLE D'ACCORD:

ENTRE:

- 1) L'Union Internationale pour la Conservation de la Nature
(UICN) Avenue du Mont-Blanc
CH-1196 Gland
Suisse,
représenté par Monsieur GEORGES GREPIN, représentant au Tchad

ET

- 2) Le Programme de Formation Information sur l'Environnement
PFIE/ CILSS
BP 1127 N'DJAMENA
TCHAD
MINISTERE DU DEVELOPPEMENT RURAL,

représenté par Monsieur NOMAYE MADANA, chef de Projet National du PFIE et Monsieur MOUSSA DOUMGOR, directeur de la Télévision Nationale Tchadienne, membre de l'Equipe Pédagogique Nationale (EPN) du PFIE.

Suite à l'accord de Siège signé entre l'UICN et le Gouvernement du Tchad, le Bureau de l'UICN à N'djamena a pour mandat d'aider à la mise en place et au suivi d'une Stratégie Nationale de Conservation de la Nature au Tchad (SNC).

Dans le cadre de la mise en place de cette SNC, l'éducation environnementale des jeunes est une priorité.

L'Accord portant création d'un journal d'éducation environnementale, édité conjointement par l'UICN et le PFIE/ CILSS a été signé le 26/02/1992.

Suite à cet accord, la représentation de l'UICN au Tchad met à la disposition de Monsieur NOMAYE MADANA, chef du projet national de formation sur l'Environnement, un ensemble informatique complet d'édition de textes et d'images.

Ce matériel détaillé en annexe, d'une valeur de trois millions de francs CFA (3.000.000 FCFA), sera installé au Centre National d'appui à la Recherche (CNAR), en Mars 1992, sous la responsabilité de Mr NOMAYE MADANA; il servira à la réalisation du journal d'information environnementale édité conjointement par l'UICN et le PFIE à l'exclusion de tous autres travaux, sans l'accord préalable du Représentant Résident de l'UICN.

Le Représentant de l'UICN au Tchad ou son ayant droit nommément désigné par écrit (l'assistant technique, Mr MBAIDEDJI NDJERABE FRANCOIS) aura un accès permanent au système informatique dans

son ensemble; le Bureau de l'UICN utilisera le matériel pour ses propres publications étant entendu que l'édition du journal est prioritaire.

L'UICN se réserve le droit de modifier les dispositions prises, au cas où l'utilisation du matériel ne correspondrait pas aux conditions précisées ici.

A propos de l'utilisation, de la maintenance, des pannes et du vol:

La personne UICN désignée et la personne PFIE désignée par Monsieur GREPIN et Mr NOMAYE, doivent suivre une formation sur le Macintosh à la Société Tchadienne d'Informatique (STI). La formation est prévue dans le prix d'achat du Matériel.

Le formateur devra à l'issue de cette formation préciser par écrit, son avis sur la capacité de chacune des 2 personnes à utiliser le système.

L'installation électrique sera assuré par la STI, et ne sera pas modifiée par l'utilisateur.

Le matériel sera protégé mécaniquement contre le vol (solidarisé au bureau).

Il sera protégé de la poussière par une housse en tissu, mise en place après chaque arrêt sur chaque élément du système.

En période de forte chaleur, le local sera climatisé lors de l'utilisation du scanner et de l'imprimante; il sera nettoyé régulièrement.

La maintenance du système et les réparations seront assurées par la Société "Partner Systems Gestion" BP 545 N'djamena, tel 51.22.92 ou à défaut par la STI BP 760 tel 51.44.88.

Dispositions légales:

les dispositions légales concernant la publication du journal seront prises par le responsable du PFIE, pour être en règle avec l'administration tchadienne.

N'djamena, le 2 mars 1992

Le Responsable du
PFIE

Mr NOMAYE
MADANA



Le Représentant
de l'UICN

George
GREPIN



Le Directeur de la
Télévision Nationale
Tchadienne, membre EPN/
PFIE

Mr MOUSSA
DOUMGOR



NOTE D'INFORMATION POUR LA REUNIONTECHNIQUE DU P.F.I.E.11/01/921. Observations générales

Il est important que les opérateurs et acteurs du PFIE connaissent bien l'enjeu du programme, son état d'avancement, ses difficultés et les perspectives de manière à bien situer la portée des actes qu'ils posent dans le cadre de l'exécution du projet. Tous les opérateurs et acteurs du PFIE doivent être en mesure d'expliquer le programme à quiconque à la place du Chef de Projet National.

C'est la raison de la tenue de cette réunion technique de programmation 1992.

2. Programmation 1992-1993 et perspectives

Le PFIE prend fin dans 18 mois c'est-à-dire en juin 1993. Il est envisagé une prolongation d'une année scolaire en vue de préparer la généralisation du Programme (1993-1994). Le programme s'étendra à l'ensemble du système éducatif à partir de 1995.

Comment donc préparer ces échéances ?

Rappelons que le programme s'articule autour de quatre (4) actions : La formation des maîtres - Elaboration des outils - Appui aux Ecoles et Communication-Sensibilisation.

Pour le PFIE/TCHAD, la programmation des différentes activités est la suivante :

2.1 Formation des maîtres

2.1.1 - 1ère génération (80 maîtres)

- 4 sessions ont eu lieu
- reste 7 jours de formation soit en une session ou deux (2) selon le cas
- Evaluation de la formation
- Suivi sur le terrain

2.1.2 - 2^e génération (120 maîtres)

- repérage avant juin 1992
- Première session Septembre 1992
- 2e session Décembre 1992
- 3e session Mars-Avril 1993
- Evaluation de la Formation
- Suivi sur le terrain.

2.2 Elaboration

2.2.1 - Outils élaborés

- Expérimentation en cours
- Mise à jour Mars-Avril 1992
- Validation Mai 1992
- Impression Juin 1992

2.2.2 - Outils à élaborer

- Identification et élaboration
Janvier-Février 1992
- Expérimentation Mars-Avril 1992
- Mise à jour Avril 1992
- Validation Mai 1992
- Impression Juin-Juillet 1992

2.3 Appui aux Ecoles

2.3.1 - Ecoles 1ère génération

- Pancartes d'identification Novembre-Décembre 1992
- Puits Janvier-Février 1992
- Matériel aratoire Janvier-Février 92
- Animation Pédagogique Janvier-Juin 92

2.3.2 - Ecoles 2° génération

- Identification Mai-Juin 1992
- Pancartes d'identification Novembre-Décembre 1992
- Puits Novembre-Décembre 1992
- Animation pédagogique Novembre -Décembre 1992 - Juin 1993

2.4 - Communication-Sensibilisation

Principe directeur :

- la préparation et la sensibilisation des décideurs à l'après phase expérimentale, notamment l'intégration totale de l'éducation environnementale dans les systèmes éducatifs nationaux ;

- l'information et la sensibilisation des populations locales et des parents d'élèves dans les zones expérimentales PFIE afin d'obtenir leur adhésion aux principes et à la démarche du PFIE ;

- faire participer les maîtres, les Inspecteurs et les Directeurs d'école à l'animation locale.

En termes pratiques :

- couverture médiatique de toutes les activités du PFIE (18 mois) ;
- Animation locale autour du PFIE (18 mois) ;
- Film vidéo à réaliser (classe, terrain, formation des maîtres) ;
- Scénario du concours scolaire Janvier-Février 1992

- Journal scolaire à réaliser "LOTUTU".

3. Situation des outils pédagogiques

3.1 - Outils élaborés et en expérimentation

1. Histoire au CE2
2. Activités pratiques
3. Textes de lecture
4. Guide méthodologique d'éducation environnementale

3.2 Outils identifiés et en élaboration

1. Plaquette d'aide à l'expression orale
2. Manuel d'agriculture
3. Cahier de rédaction (à titre contractuel)

3.3 Outils identifiés non élaborés

- 1 cahier d'exercice (à titre contractuel)
- 1 manuel de morale
- 1 Guide pour autres activités pratiques
- 1 film vidéo
- 1 journal

3.4 Outils non encore identifiés

à trouver.

PRESENTATION DE LA MISSION DE SUIVI
PEDAGOGIQUE DES ECOLES P.F.I.E.

CADRE DE LA MISSION

Dans le cadre de la programmation générale des activités du P.F.I.E. au titre de l'année scolaire 1991-1992, il a été prévu :

- un suivi médiatique des activités sur le terrain
- une évaluation des réalisations concrètes des écoles PFIE
- une formation pratique sur le terrain des maîtres PFIE
- une identification des 60 nouvelles écoles PFIE.

Le retard pris par le PFIE/TCHAD n'a pas permis l'accomplissement de toutes ces tâches durant l'année scolaire. Comme l'année scolaire tire à sa fin, il est donc nécessaire de grouper ces tâches au cours d'une mission unique sur le terrain.

Une première mission-test effectuée dans quatre (4) Ecoles PFIE (MARA - KOUNDOUL - MAILAO et LOUMIA) a permis d'identifier les principaux axes de renforcement pédagogique à apporter aux maîtres PFIE en activité.

Sur le plan pratique, il est difficile de visiter toutes les classes PFIE. Aussi a-t-il été décidé de regrouper les écoles autour des centres pilotes d'accueil lesquels peuvent devenir des centres documentaires pour les écoles PFIE qui en dépendent.

OBJECTIFS DE LA MISSION

La mission de suivi-évaluation a pour objectifs :

- Apporter aux maîtres PFIE un complément de formation pratique dans la conduite de la classe à partir d'une ou deux leçons présentées par les maîtres des centres pilotes ;
- Discuter des difficultés ou problèmes rencontrés dans la mise en oeuvre du programme d'éducation environnementale ;
- Evaluer les réalisations sur le terrain ;
- Recueillir les données sonores et visuelles des écoles PFIE et leur environnement ;
- Organiser les rencontres écoles/villages autour de la problématique de l'éducation environnementale ;
- Identifier les nouvelles écoles PFIE ;
- Recenser les élèves PFIE de l'année scolaire 1991-1992 ;
- Distribuer le petit matériel de classe.

STRATEGIE

- Les maîtres de l'Ecole du Centre Pilote d'accueil présenteront une ou deux leçons dans leurs classes. Ces leçons serviront d'appui pour débattre de l'ensemble des problèmes méthodologiques de l'éducation environnementale à l'Ecole primaire.
- Visite sur le terrain pour voir les réalisations pratiques et conseils techniques de l'Environnementaliste sur les sites choisis pour les activités pratiques.
- Rencontre avec l'A.P.E. et le village sur les problèmes de l'environnement local.

DUREE DE LA MISSION

La mission durera neuf (9) jours conformément au tableau ci-après :

! !	! !	! !	! !	! !
! N° !	CENTRE PILOTE	! ECOLES PFIE	! DATE	! OBSERVATIONS !
! !	D'ACCUEIL	! CONCERNEES	! !	! !
! !		! !	! !	! !
! 1 !	DOUGUIA	! DOUGUIA	! Lundi 16/03/92 !	! !
! !		! PONT BELILE	! !	! !
! !		! MADELFIL	! !	! Nuit à !
! !		! DANOUNA	! !	! DOUGUIA !
! !		! ZAFAYA	! !	! !
! !		! AMBEDANE	! !	! !
! !		! MIDEKINE	! !	! !
! !		! !	! !	! !
! !		! !	! !	! !
! 2 !	BALTRAM	! BALTRAM	! Mardi 17/03/92 !	! !
! !		! DANDI	! !	! Nuit à !
! !		! KARAL	! !	! MAHADA !
! !		! MANI	! !	! !
! !		! !	! !	! !
! !		! !	! !	! !
! 3 !	MAHADA	! MAHADA	! Mercredi	! !
! !		! NIBECK	! 18/03/92	! Nuit à !
! !		! DJIMTILO	! !	! N'Djaména !
! !		! HADIDE	! !	! !
! !		! AMDARBAYE	! !	! !
! !		! !	! !	! !
! !		! !	! !	! !

!	!	!	!	!	!	!	!	!	!	
!	4	!	LOUMIA	!	MARA	!	Jeudi 19/03/92	!	Nuit à	!
!	!	!		!	KOUNDOUL	!		!	GUELENDENG	!
!	!	!		!	MAILAO	!		!		!
!	!	!		!	LOUMIA	!		!		!
!	!	!		!		!		!		!
!	!	!		!		!		!		!
!	5	!	GUELENDENG	!	GUELENDENG	!	Vendredi	!	Nuit à	!
!	!	!		!	ONOKO	!	20/03/92	!	GUELENDENG	!
!	!	!		!	KAKALE	!		!		!
!	!	!		!	MOGROM	!		!		!
!	!	!		!		!		!		!
!	!	!		!		!		!		!
!	6	!	BOUGOUMORO	!	BOUGOUMORO	!	Samedi	!	Nuit à	!
!	!	!		!	NANGUIGOTO	!	21/03/92	!	BA-ILLI ou	!
!	!	!		!	BOURAM	!		!	GUELENDENG	!
!	!	!		!	MASSENIA	!		!	ou N'DJAMENA	!
!	!	!		!	DOURBALI	!		!		!
!	!	!		!		!		!		!
!	!	!		!		!		!		!
!	!	!	D I M A N C H E	!	22	!	Mars	!	1992	!
!	!	!		!		!		!		!
!	!	!		!		!		!		!
!	7	!	BA-ILLI	!	BA-ILLI	!	Lundi 23/03/92	!	Nuit à	!
!	!	!		!	KELENGUE	!		!	BA-ILLI	!
!	!	!		!	DIAMRA	!		!		!
!	!	!		!	SABANGALI	!		!		!
!	!	!		!		!		!		!
!	!	!		!		!		!		!
!	8	!	MBARLET	!	MBARLET	!	Mardi 24/03/92	!	Retour à	!
!	!	!		!	MOGO	!		!	N'Djaména	!
!	!	!		!	BOUSSO	!		!		!
!	!	!		!	N'DJAM-BOUSSO	!		!		!
!	!	!		!	KOUNO	!		!		!
!	!	!		!		!		!		!

MOYENS HUMAINS

Participeront à cette mission :

1. NOMAYE MADANA, Chef de Projet PFIE
2. HELOU DJARMA, Membre EPN/PFIE
3. KOUMBAYE BELYO, Membre EPN/PFIE
4. OUMAR PATCHA, CONACILSS
5. ALLARABAYE NANDOUMABE, Président du CNO/PFIE
6. ADOUM JANSE, Cameraman à la TéléTchad
7. 1 journaliste de la R.N.T
8. 1 animateur de la Radio-scolaire
9. TCHOROMA NGARE DOGO, IEE/Chari-Baguirmi Nord-Ouest
10. LOUMBI YAOUBA BOUBA, IEE/Chari-Baguirmi SUD-EST
11. KADADE BAO, IEE/Mayo-Kébbi/EST
12. Les Conseillers Pédagogiques des circonscriptions scolaires concernées.
13. MEKONGAR, Chauffeur au PFIE
14. KOULATOLOUM Nazaire, Secrétaire au PFIE
15. Les 2 Chauffeurs des IEE.

MOYENS MATERIELS

1. Véhicule UMM du PFIE
2. Véhicule de l'Inspecteur de l'Enseignement Elémentaire du Chari-Baguirmi Nord-Ouest
3. Véhicule de l'Inspecteur de l'Enseignement Elémentaire du Chari-Baguirmi SUD-EST
4. Véhicule du Directeur de L'ISSÉD, membre EPN/PFIE
5. Véhicule de M. ALLARABAYE, Président du CNO/PFIE.

PRISE EN CHARGE

Le P.F.I.E. prend en charge :

- le carburant et lubrifiant pour les véhicules en mission

- Les frais de mission du CPN, du Secrétaire et du Chauffeur du Projet.
- Les frais de déplacement dans les classes des deux membres de l'EPN (Action 03-31, Code 645-000)
- Les frais de déplacement dans la Zone d'expérimentation des deux membres du CNO (Action 05-52/4, Code 645-000)
- Les frais d'appui à la formation des personnels d'encadrement terrain - Instituteurs - Conseillers pédagogiques - Inspecteurs (Action 04 - Codes 645-000 ; 645-100 ; 645-200).
- Les honoraires des journalistes.

Fait à N'Djaména, le 12 Mars 1992

Le Chef de Projet National
du PFIE

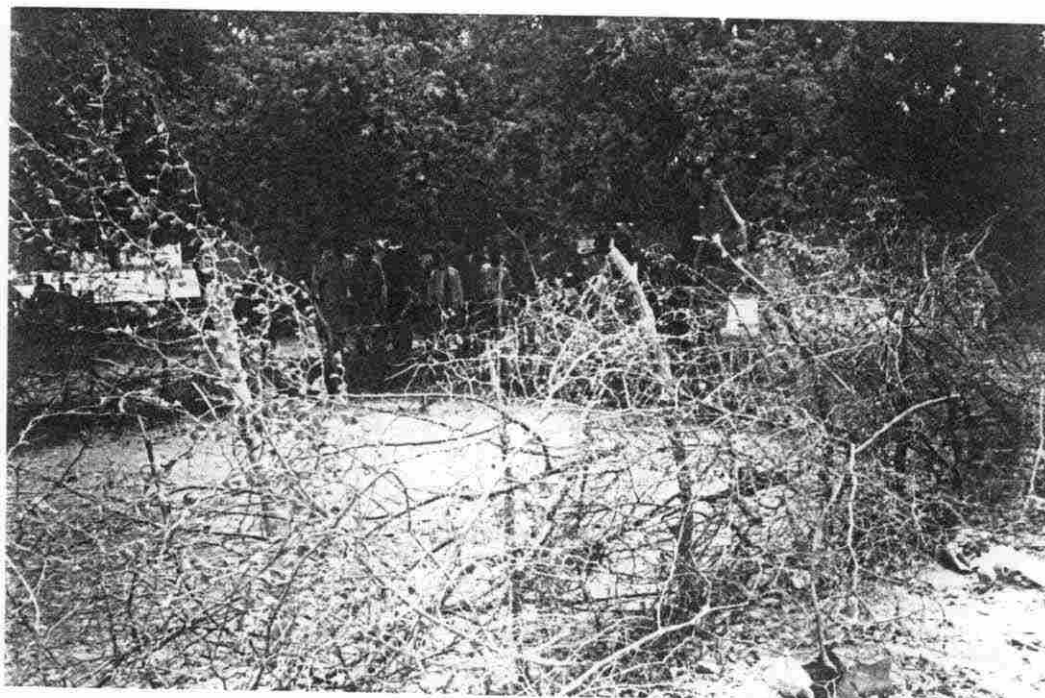


NOMAYE MADANA

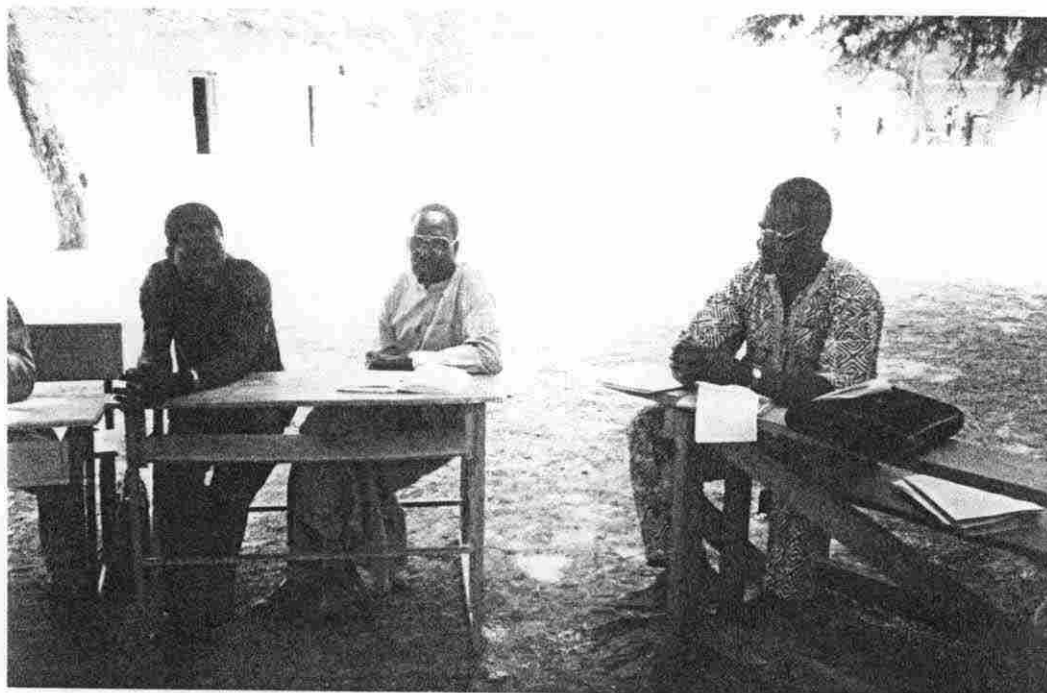
QUELQUES PRISES DE VUE LORS DE LA MISSION
DE SUIVI PEDAGOGIQUE DES ECOLES P.F.I.E
DU 16 AU 24 MARS 1992



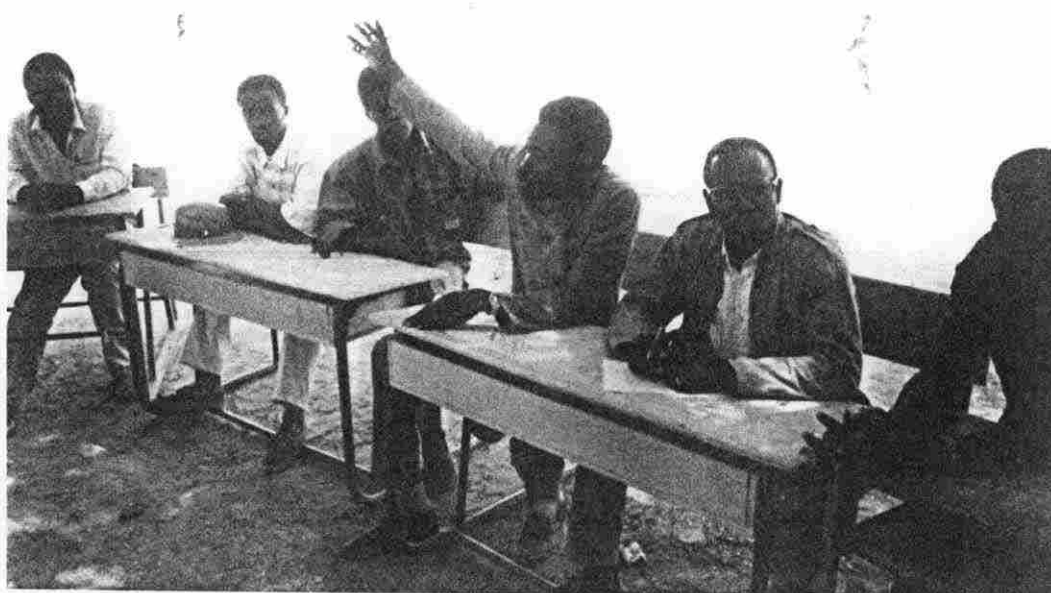
Le Directeur de l'Ecole P.F.I.E. de DOUGUIA et son Adjoint montrant les réalisations pratiques de leur école.



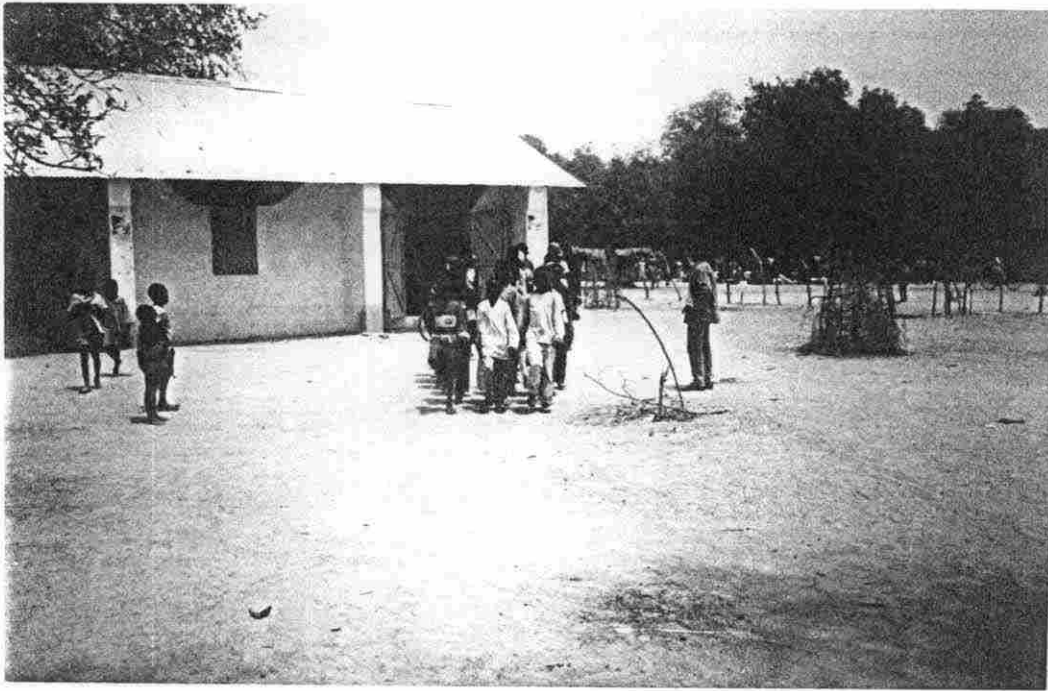
La future pépinière scolaire de l'école PFIE de DOUGUIA.



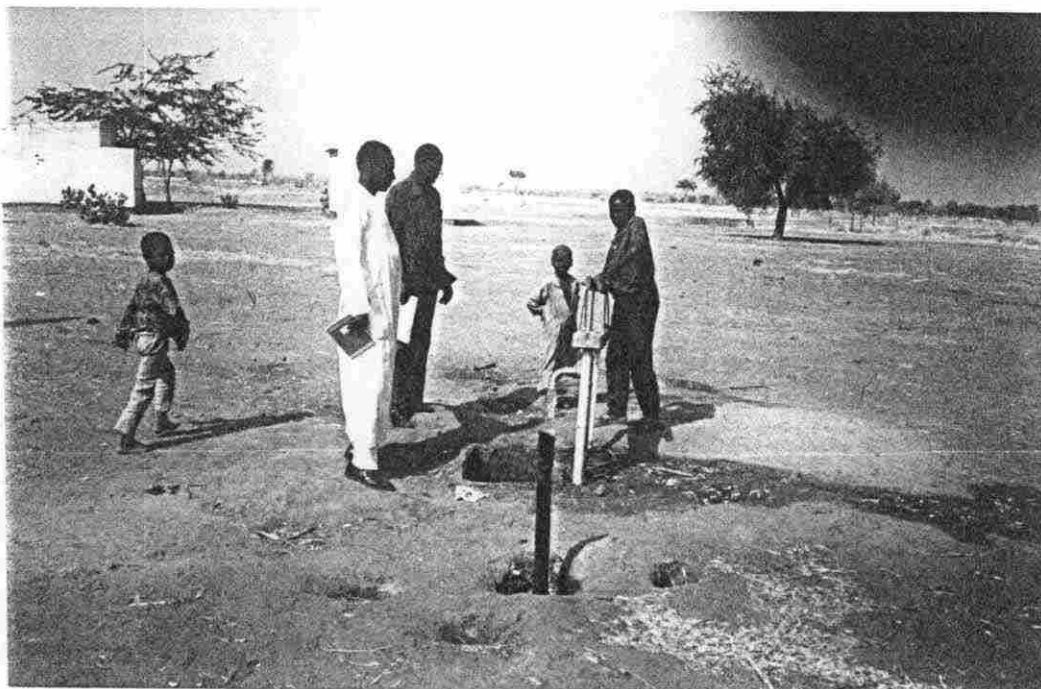
Le Chef de Projet National P.F.I.E. (à droite)
L'Inspecteur de l'Enseignement Élémentaire du
Chari-Baguirmi Nord-Ouest (au Centre) et le
Conseiller Pédagogique de la zone de DOUGUIA en
séance de travail avec les maîtres PFIE regroupés
à DOUGUIA.



Quelques maîtres PFIE en session pédagogique
à DOUGUIA



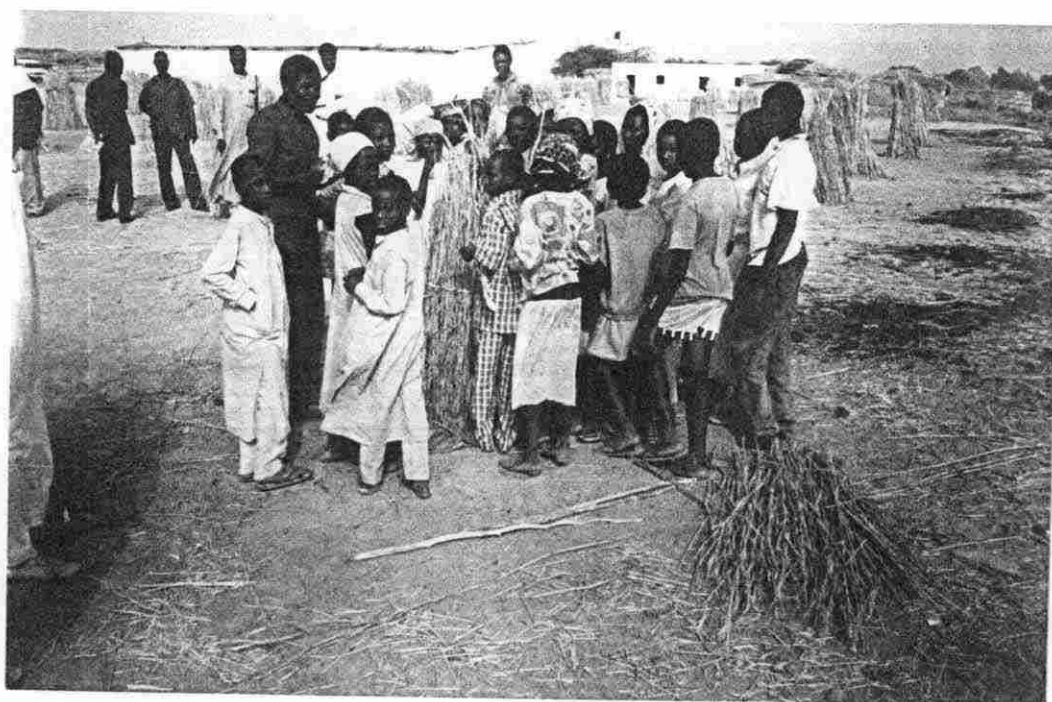
Les élèves de l'Ecole PFIE de DOUGUIA sortant de leur classe en ordre.



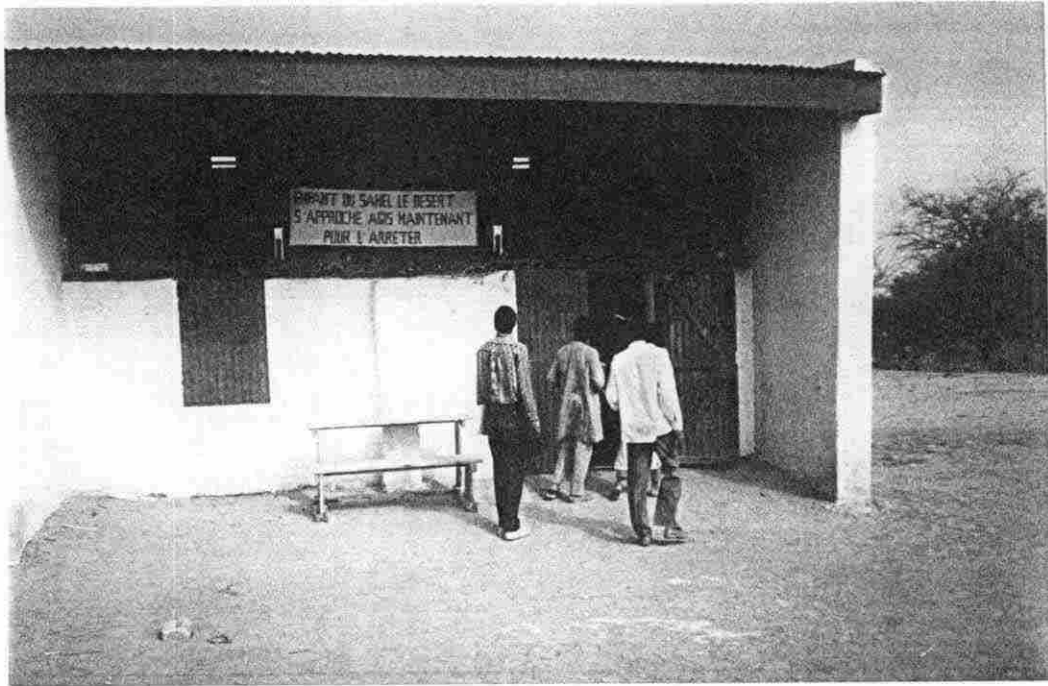
L'Inspecteur de l'Enseignement Elémentaire du Chari-Baguirmi Nord-Ouest (en blanc) visite un puits à pompe manuelle réalisé par le PFIE à l'école de KOUNDOUL.



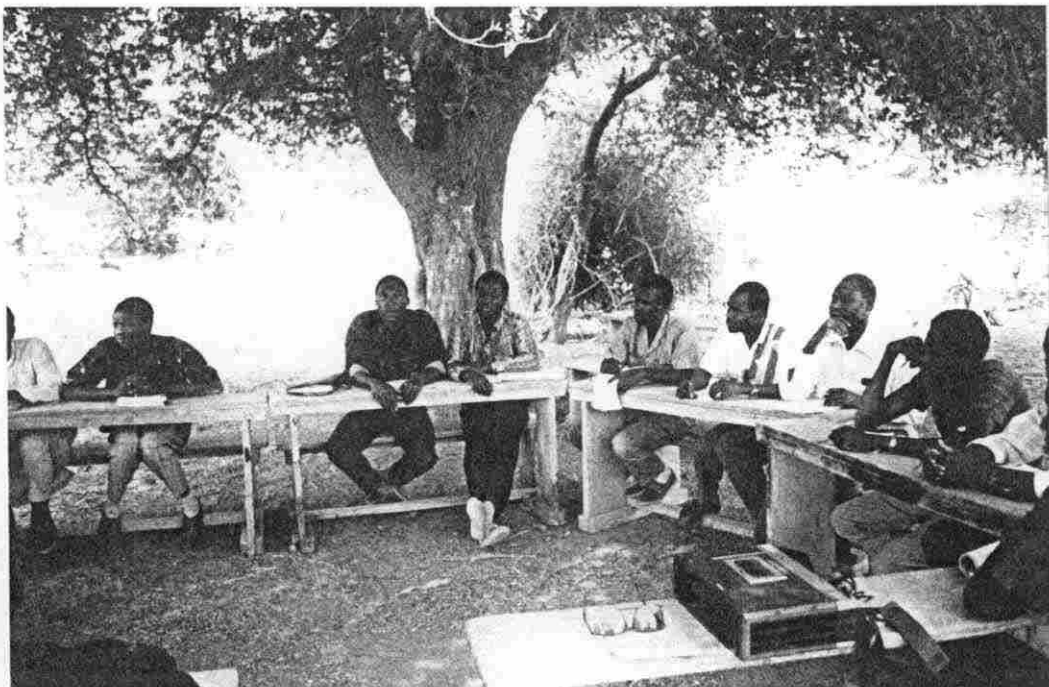
Les activités pratiques à l'école PFIE de BALTRAM.
Comment planter un arbre...



Comment protéger le jeune plant ...



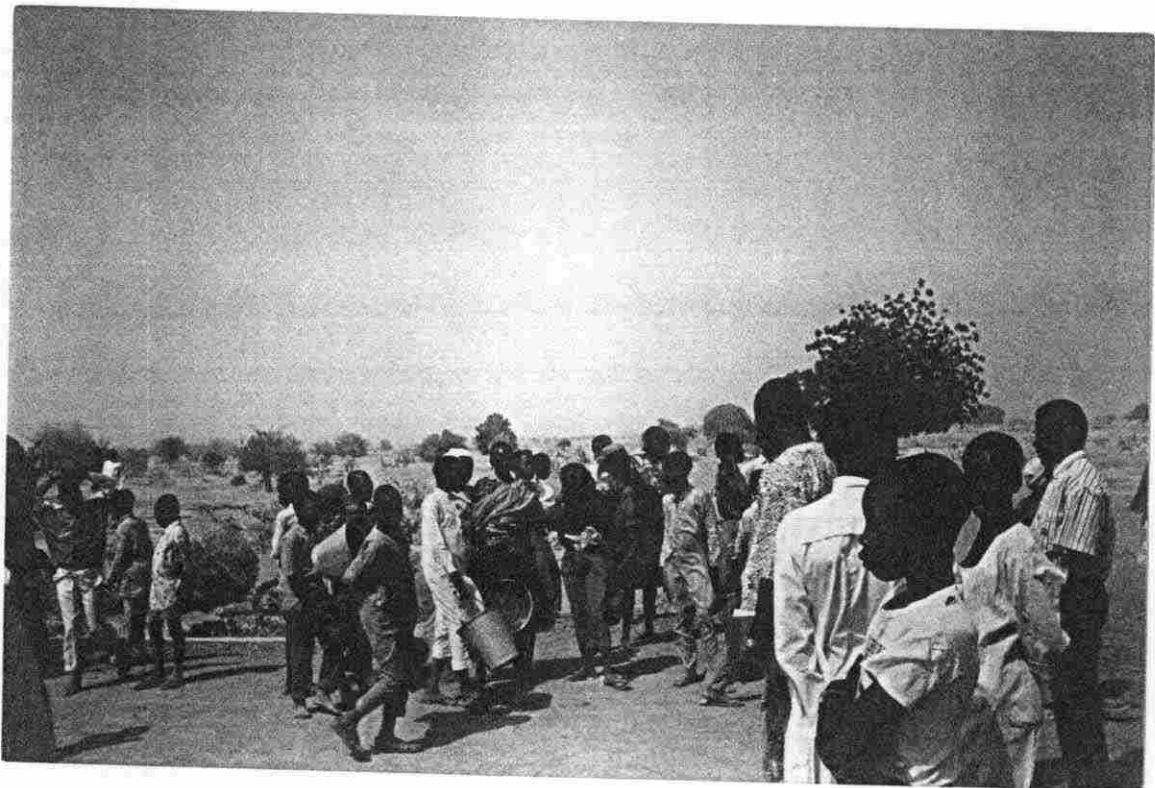
Une classe PFIE de l'Ecole de MAHADA.



Les maîtres PFIE en session pédagogique à l'Ecole de MAHADA.



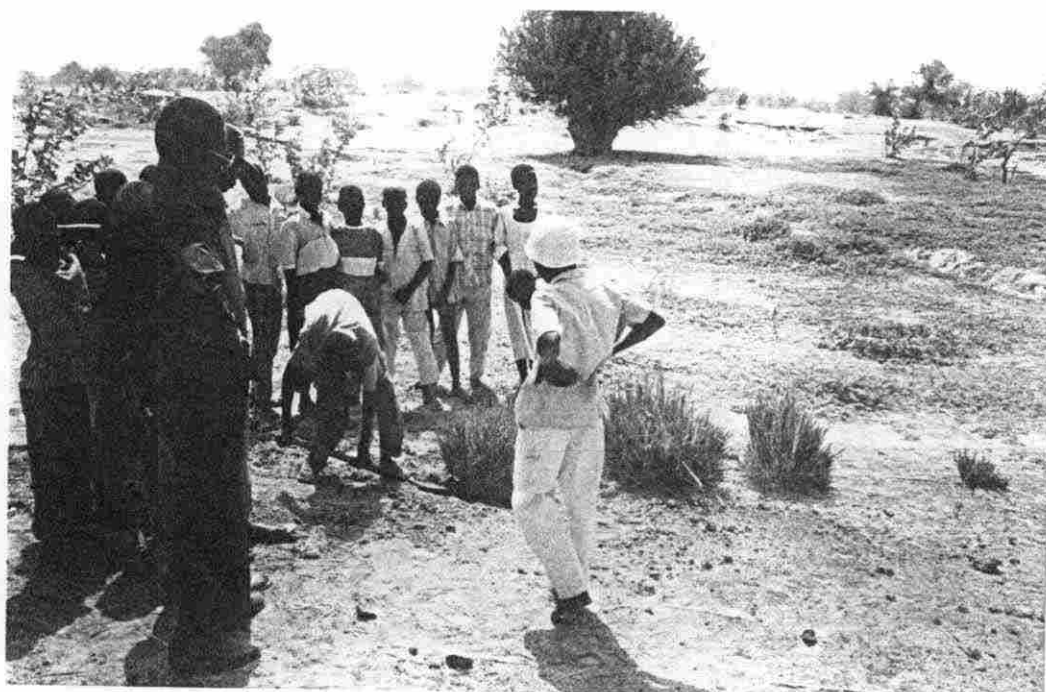
Toutes les écoles PFIE sont identifiées
comme celle de MARA.



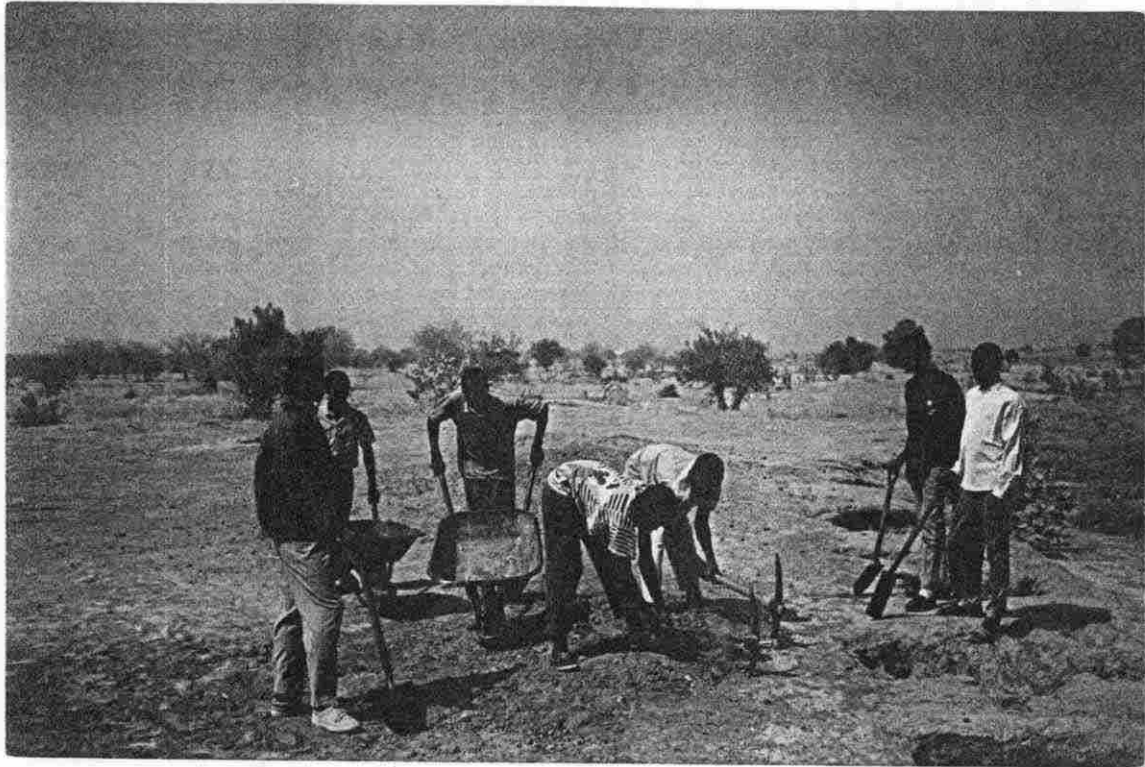
Les élèves de l'Ecole PFIE de MARA en
activités pratiques.



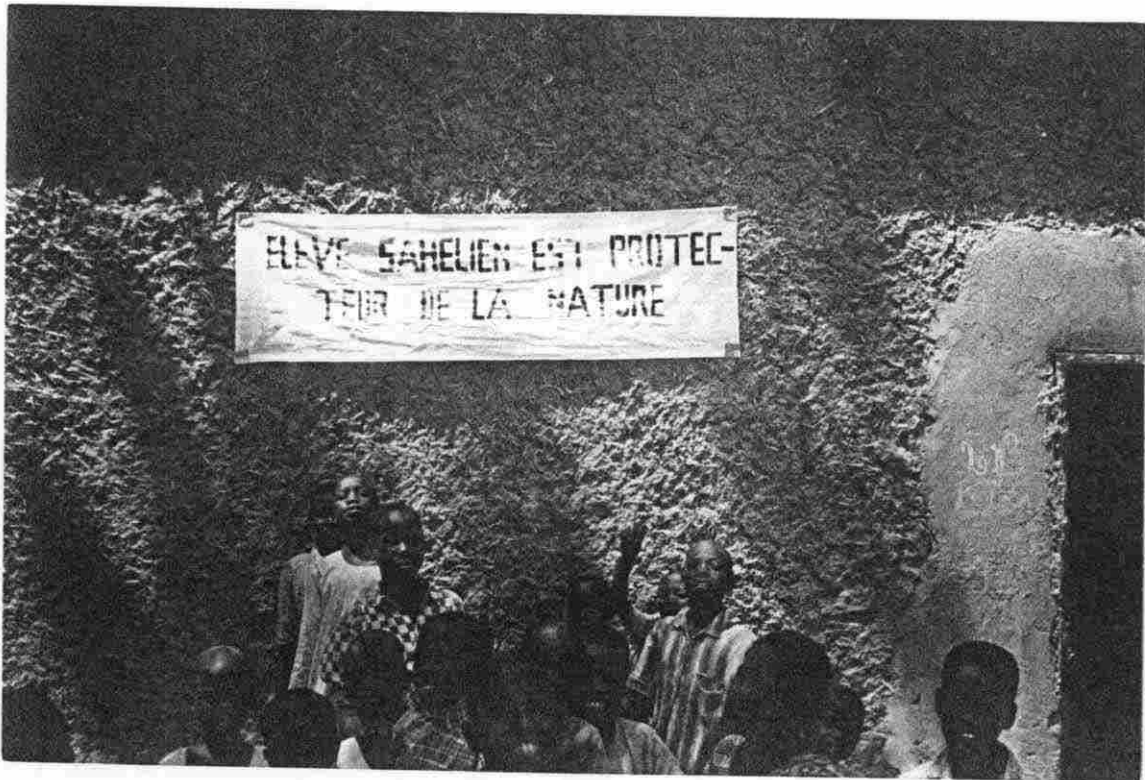
A l'Ecole de MARA on lutte contre l'érosion.



Les élèves de l'école PFIE de MARA enlèvent une espèce végétale permettant de fixer la berge du canal d'eau endommagé par l'érosion.



Les élèves PFIE de l'école de MARA prenant la terre pour combler les trous.



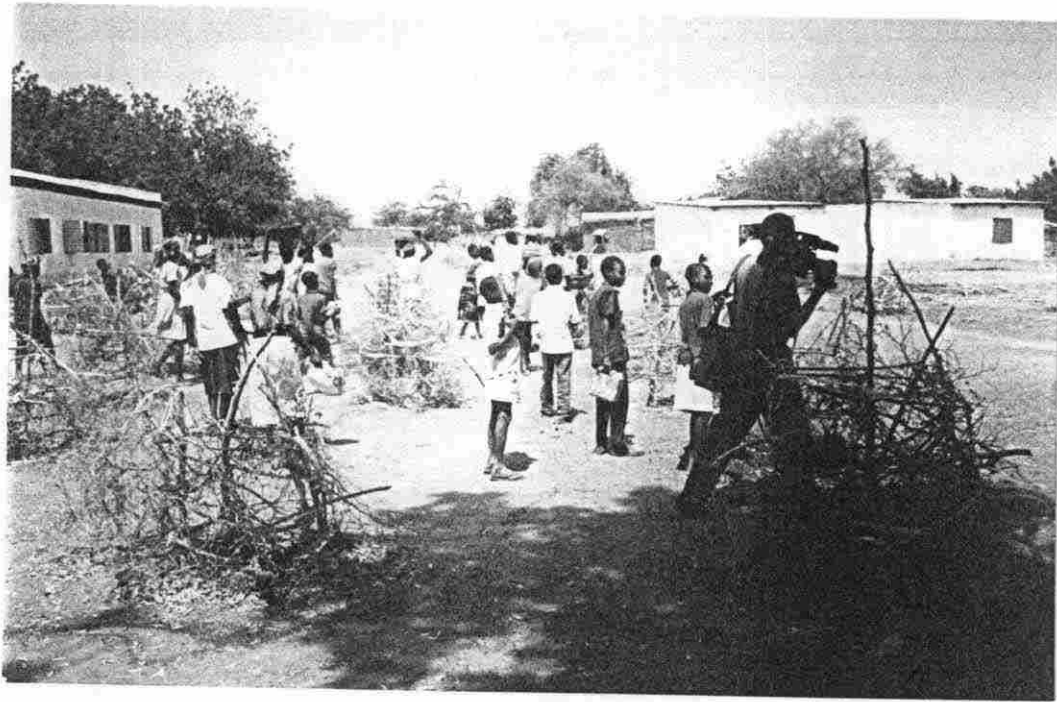
L'entrée d'une classe PFIE de l'Ecole de MARA.



Le Directeur (à droite) de l'Ecole PFIE de LA LOUMIA montrant au Conseiller Pédagogique (à gauche) de la zone les réalisations pratiques des élèves des classes PFIE de son école.



A l'Ecole de LA LOUMIA, les élèves prennent l'eau dans ce puits. Maintenant l'école a un puits à pompe manuelle réalisé par le PFIE.



Les élèves PFIE de l'Ecole de LA LOUMIA sont fiers de montrer à TELETCHAD leurs réalisations.

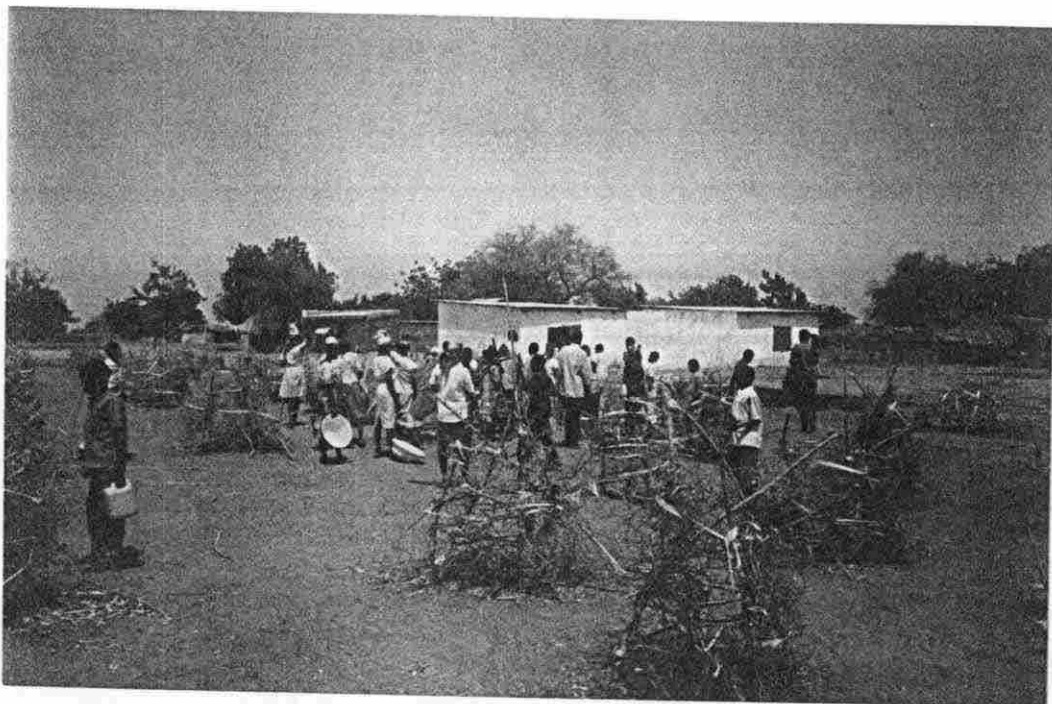


Une vue de jeunes plants protégés de l'Ecole PFIE de LA LOUMIA.

Les élèves des classes PFIE de l'Ecole de la LOUMIA
en activités pratiques.



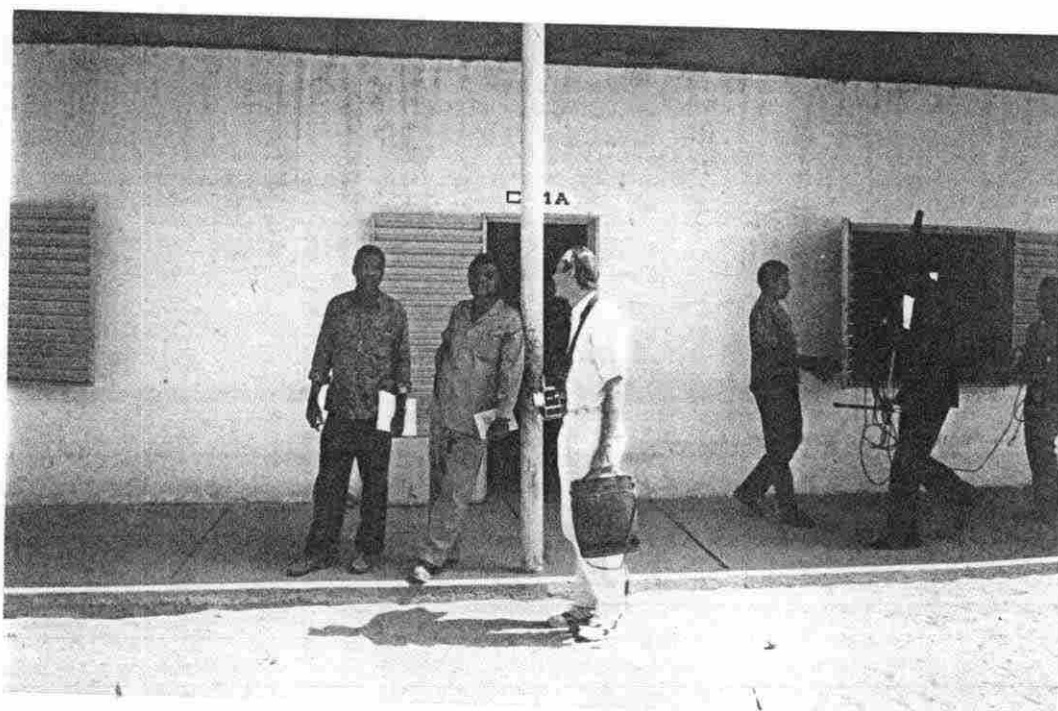
Arrosage ...



A la recherche de l'eau ...



Le maître donne des directives ...

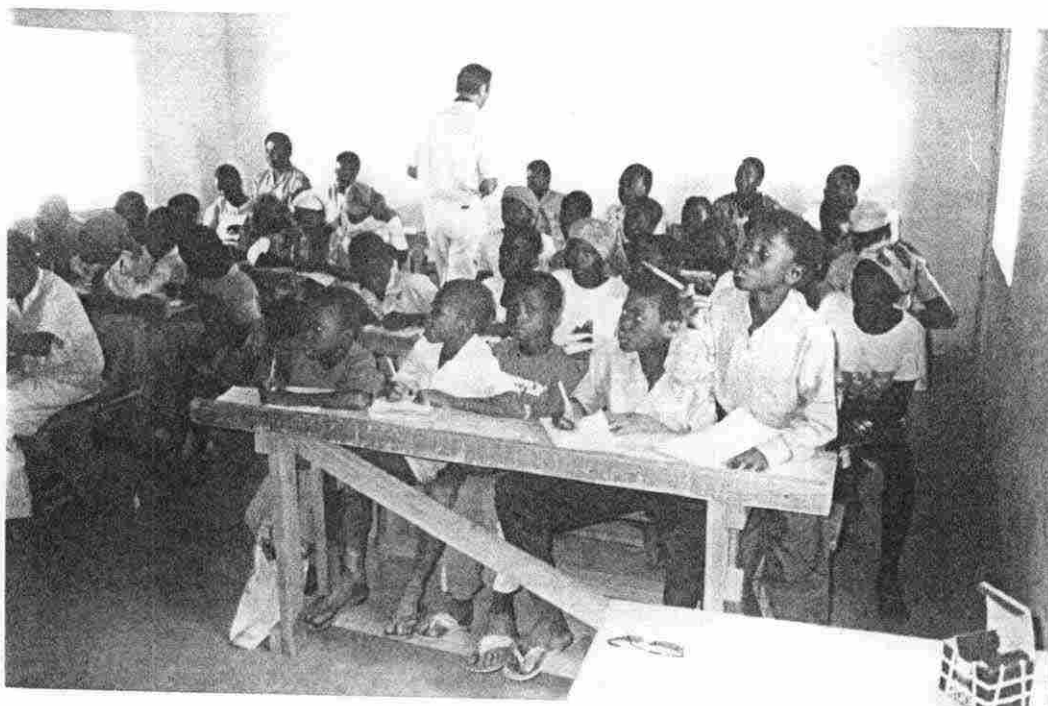


Les membres de l'Equipe Pédagogique Nationale
et le Représentant de l'UICN devant une classe
PFIE à l'Ecole de la LOUMIA.

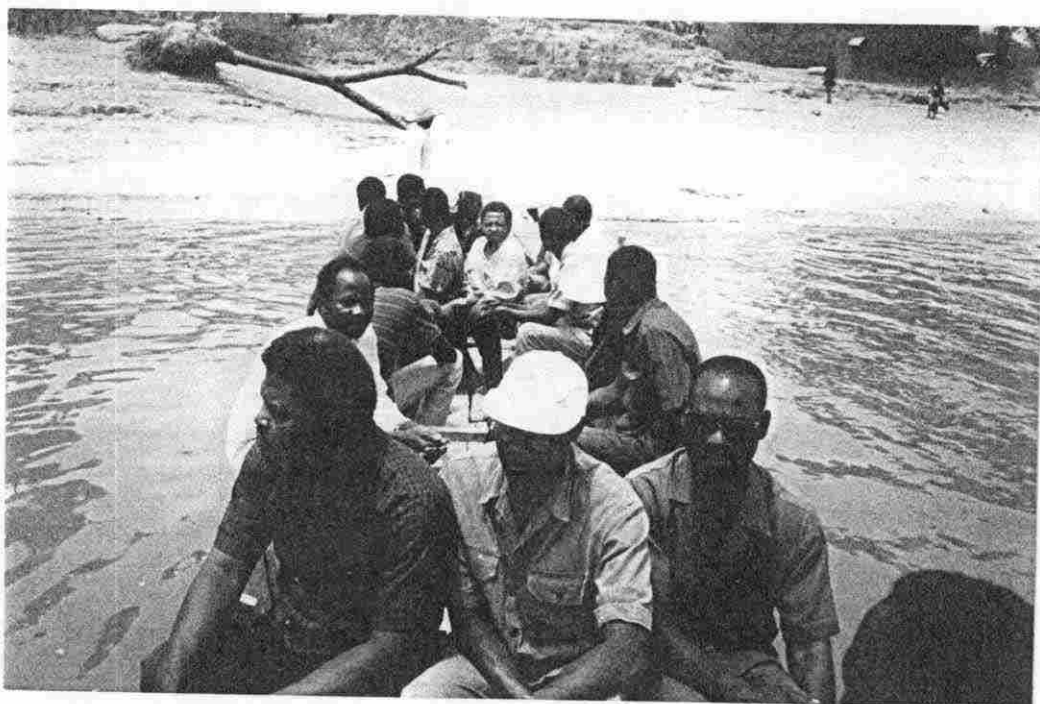
Les élèves des classes PFIE de l'Ecole de LA LOUMIA en apprentissage.



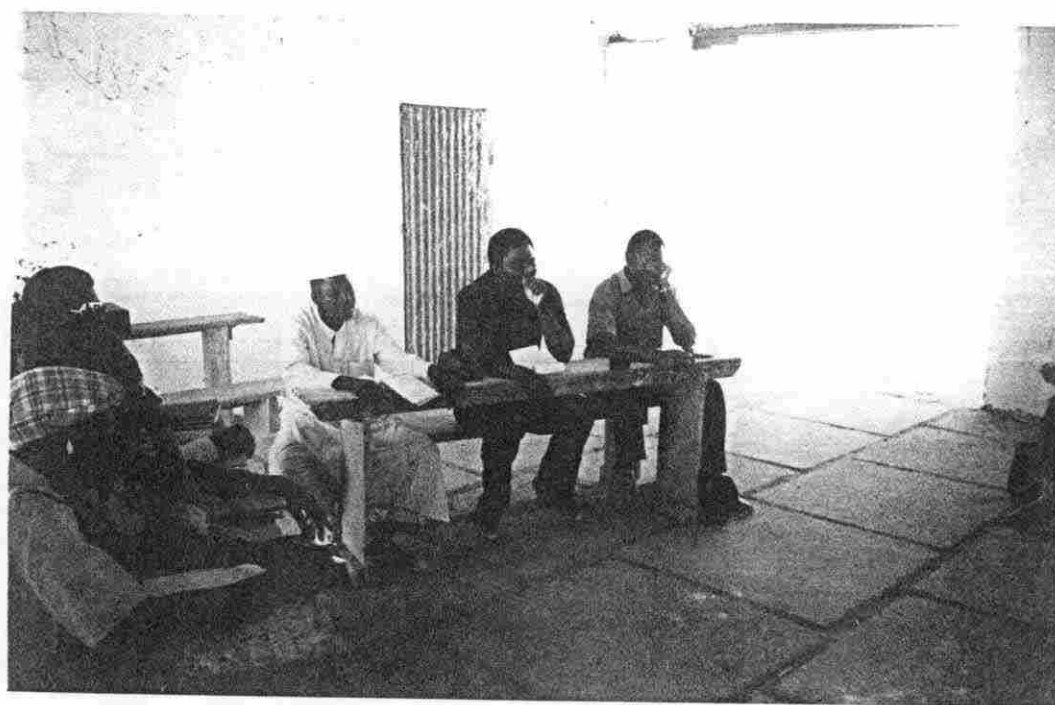
TELEETCHAD filme la leçon du maître ...



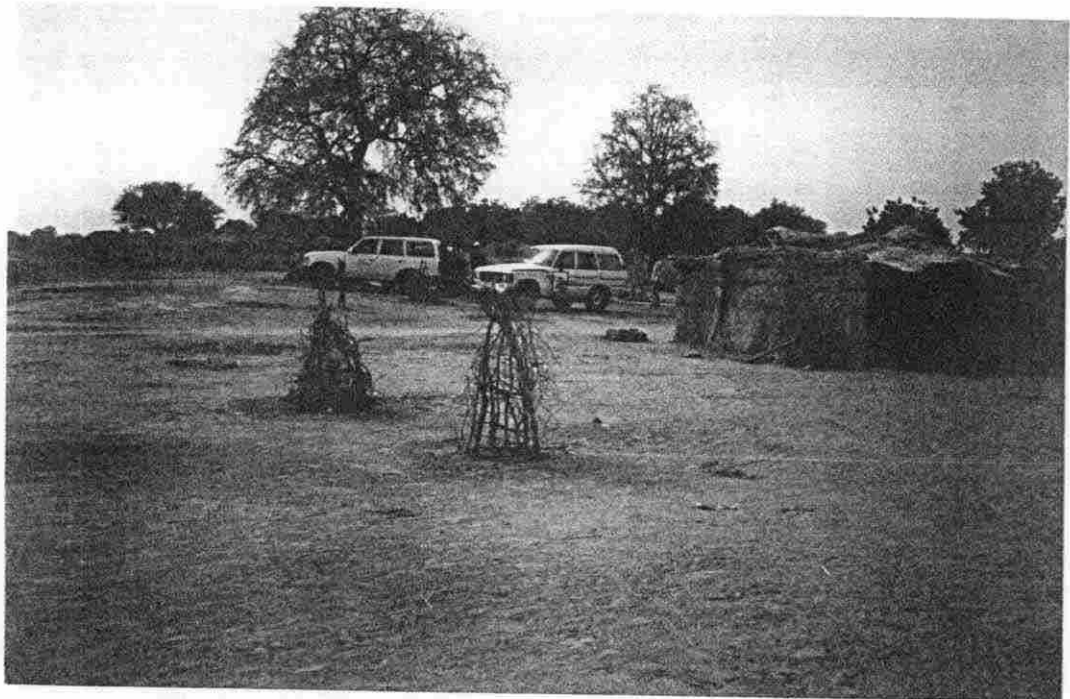
Le Représentant de l'UICN au Tchad observe les productions des élèves PFIE de LA LOUMIA.



La mission de suivi pédagogique emprunte une pirogue pour rejoindre l'Ecole PFIE de BOUGOUMORO.
(au premier plan de gauche à droite : MM. KOUMBAYE (environnementaliste, membre EPN); ALLARABAYE (Président du CNO) ; NODJIRAM (Radio-scolaire)).



Les maîtres en session pédagogique à l'Ecole PFIE de BOUGOUMORO.



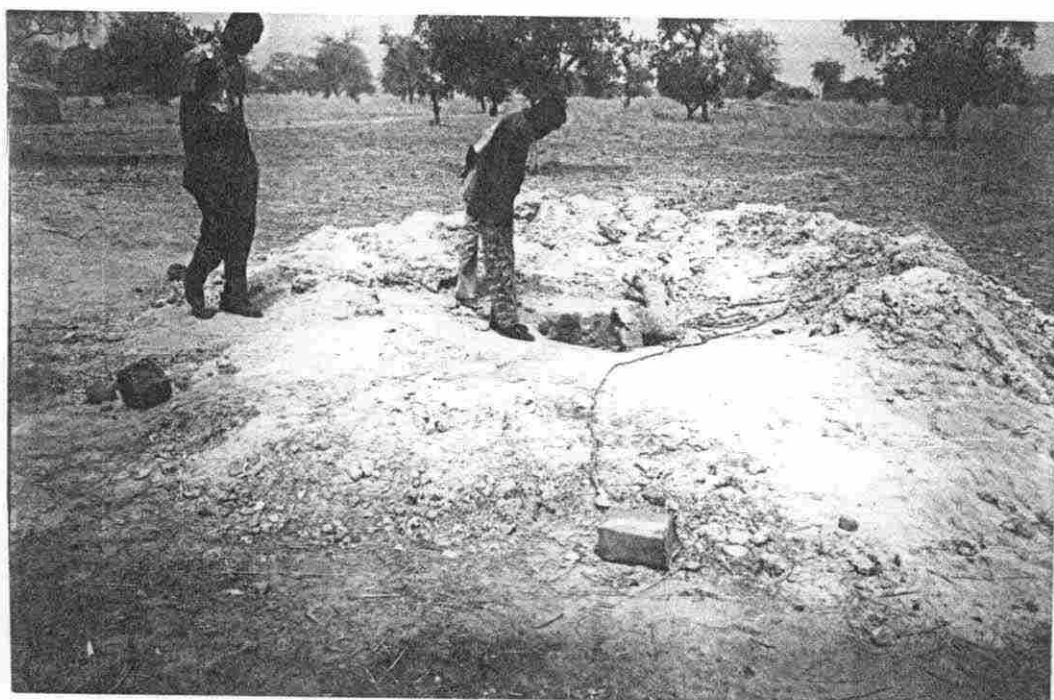
La mission de suivi pédagogique arrivant dans l'après-midi à l'Ecole PFIE de NANGUIGOTO.



Une haie en voie de réalisation par les élèves des classes PFIE de l'Ecole de NANGUIGOTO.



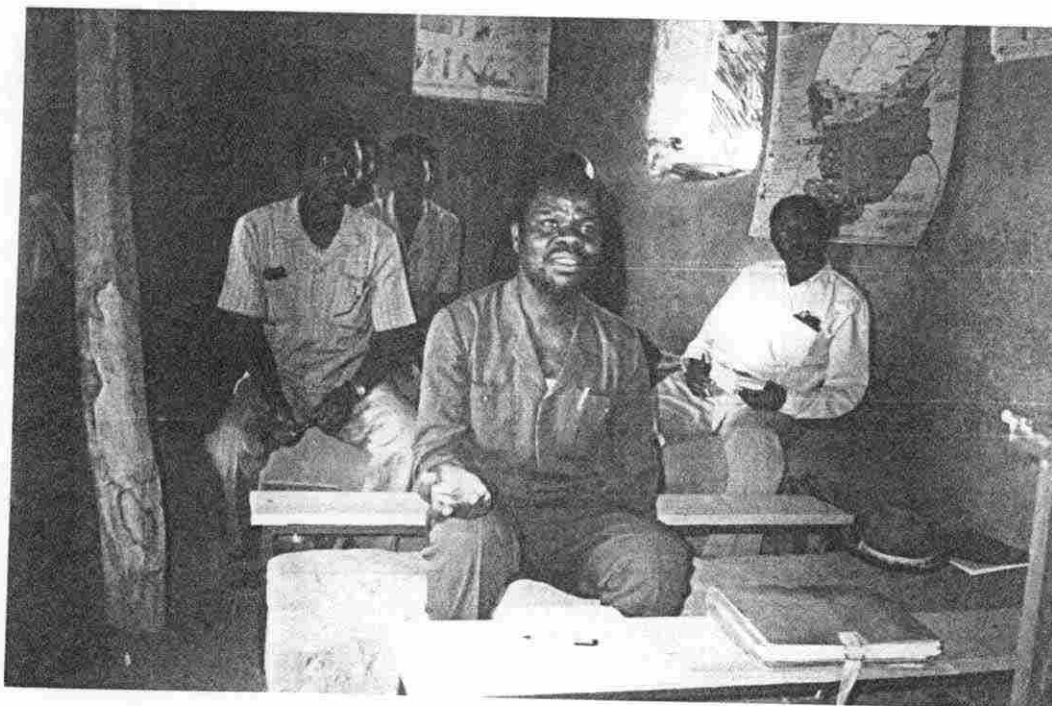
Paysage de l'Ecole PFIE de SABANGALI



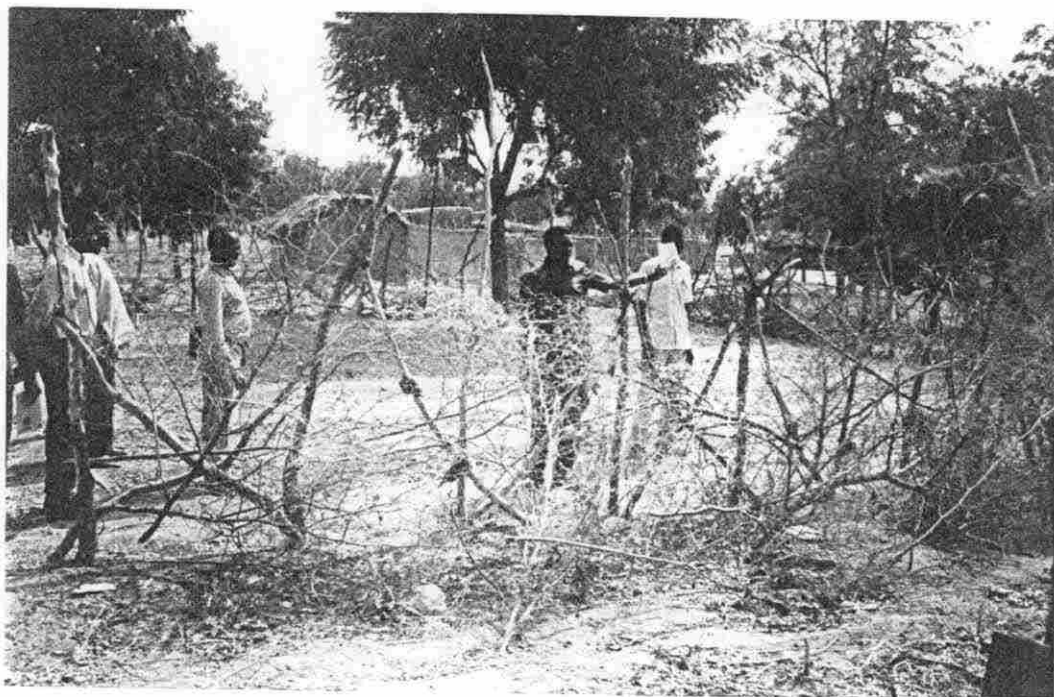
Un puits traditionnel réalisé par l'APE pour l'Ecole PFIE de SABANGALI.



L'Ecole P.F.I.E. de MBARLET



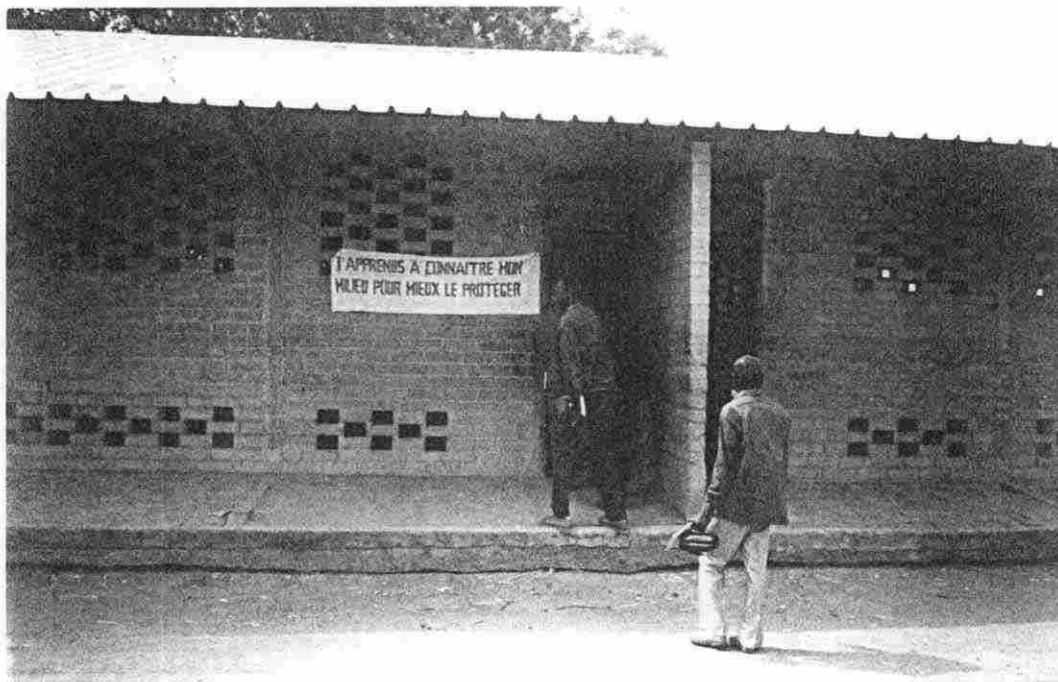
Le Conseiller Pédagogique de la zone prenant la parole
au cours de la session pédagogique organisée à l'école
P.F.I.E. de MBARLET.



Le Directeur de l'Ecole PFIE de GUELENGDENG montre
le site de la pépinière scolaire



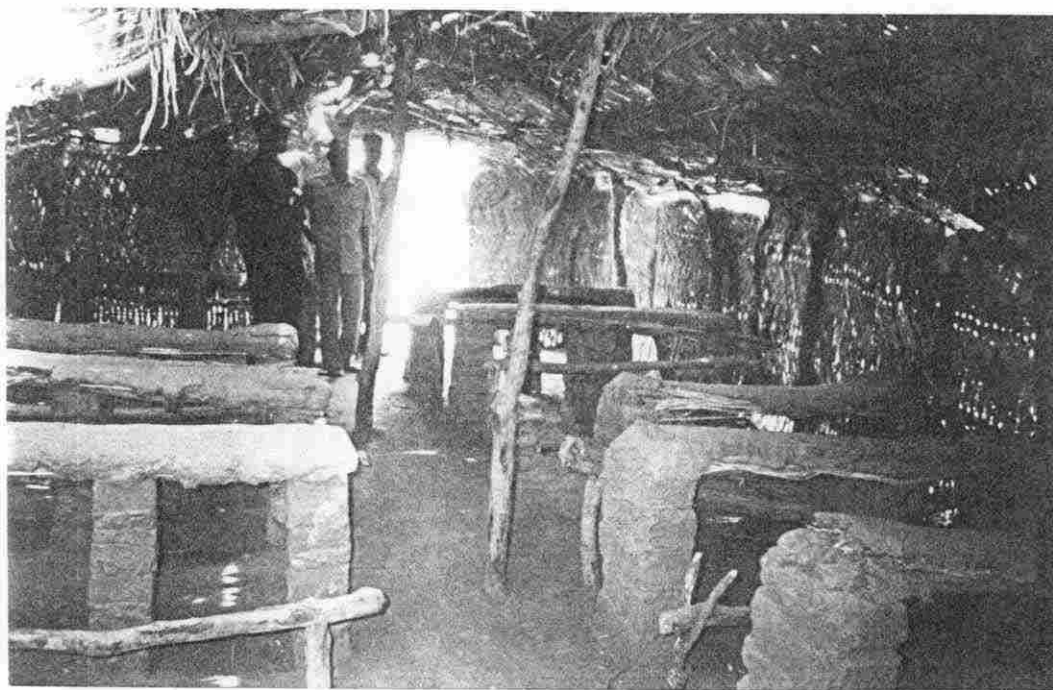
Le site de la pépinière scolaire de l'Ecole PFIE
de DIAMRA



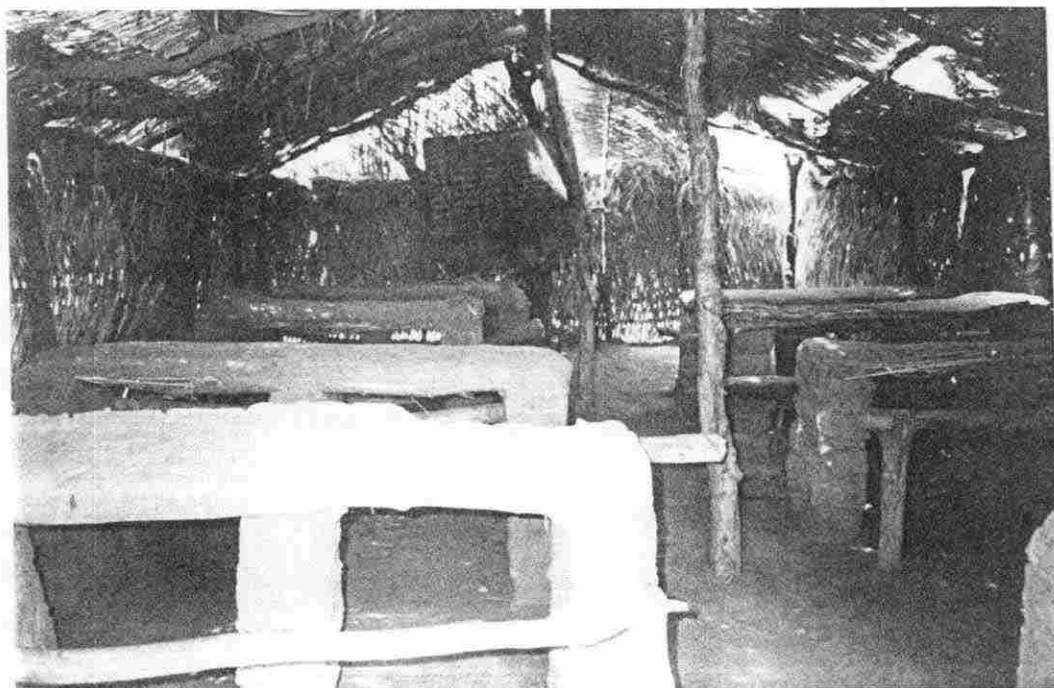
Le Président du CNO entre dans une classe PFIE
de l'Ecole de BA-ILLI.



Une classe à l'Ecole PFIE de LA LOUMIA.

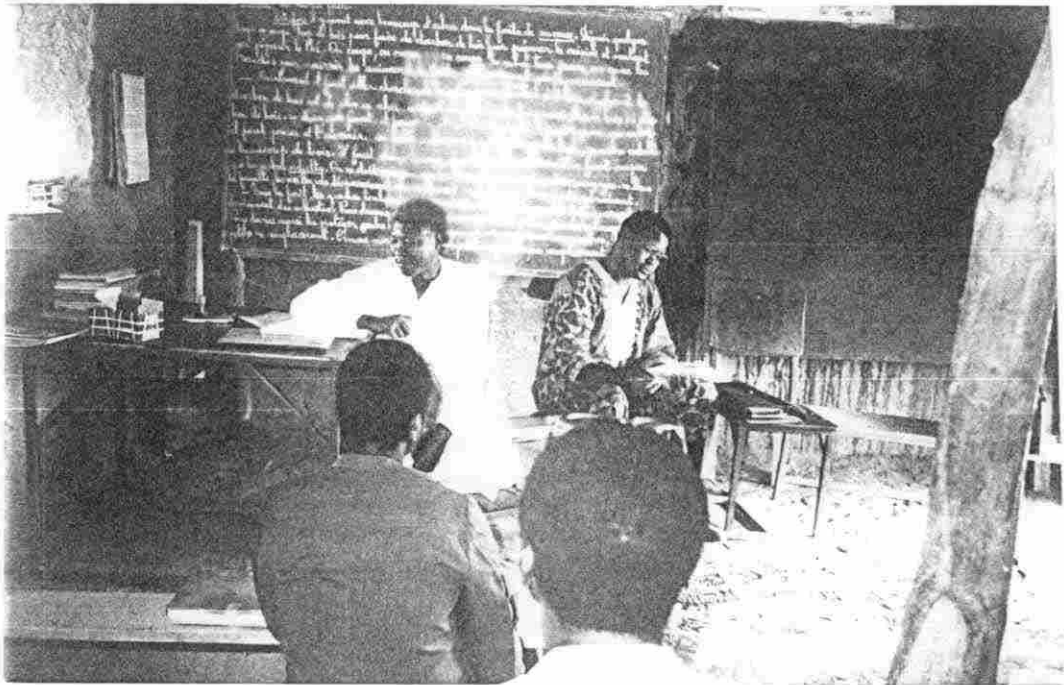


Vue intérieure d'une classe PFIE de l'école de DIAMRA.

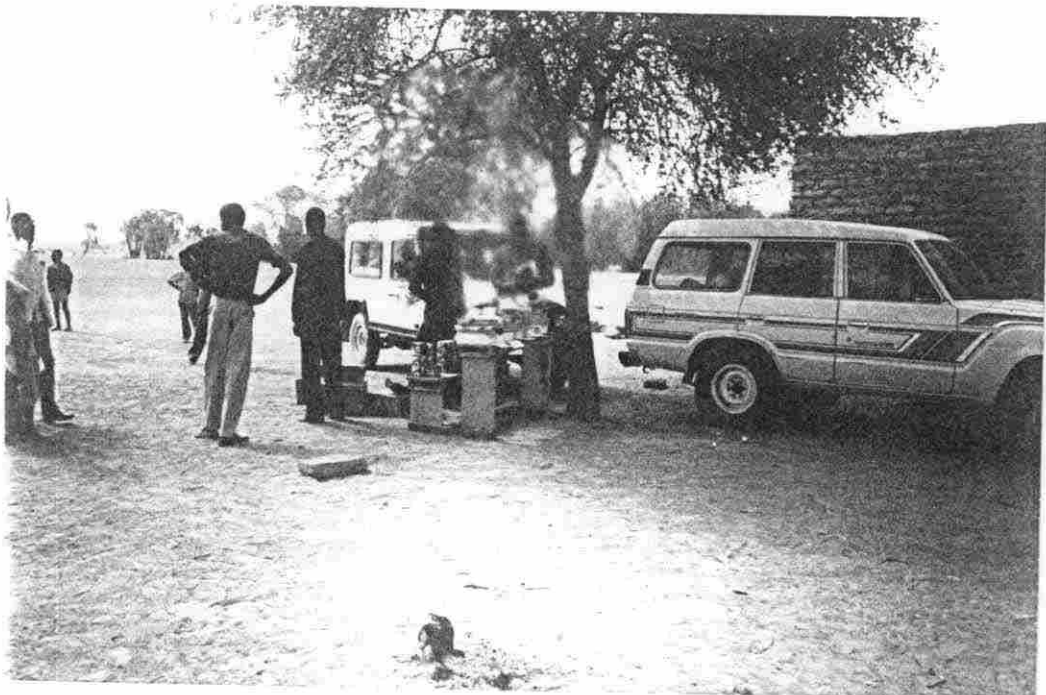


La même classe PFIE de l'Ecole de DIAMRA avec son tableau.

Le PFIE apporte un appui technique et matériel aux Ecoles Expérimentales.



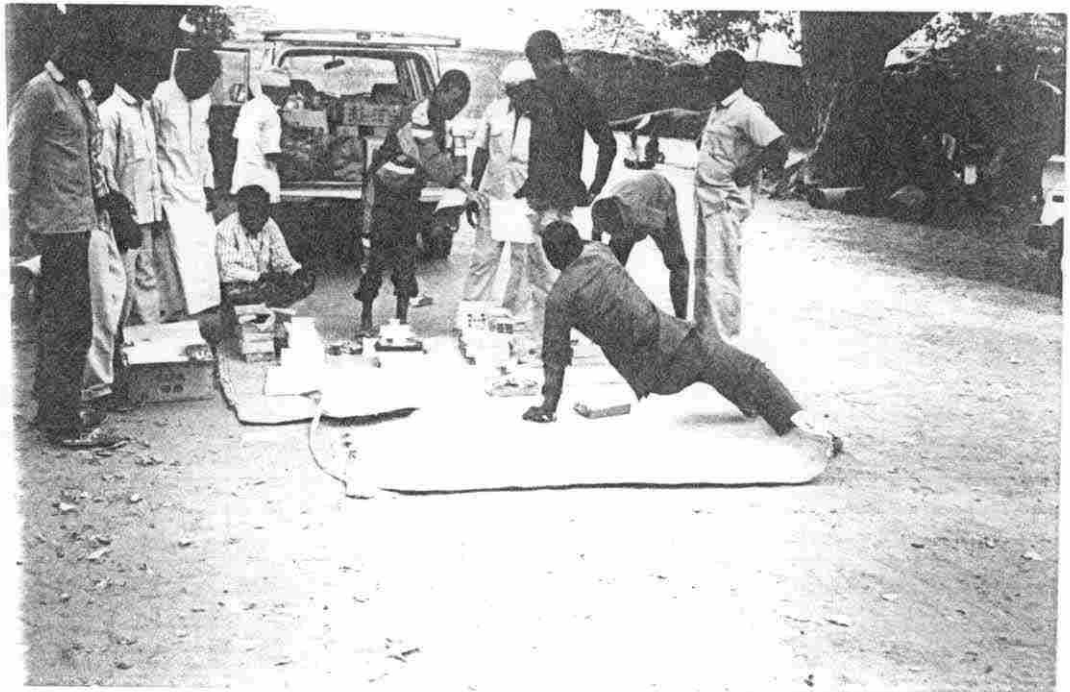
Le Chef de Projet National (à droite) et le Chef de l'Equipe Pédagogique Nationale (à gauche) lors d'une séance de régulation avec les maîtres PFIE à BALTRAM.



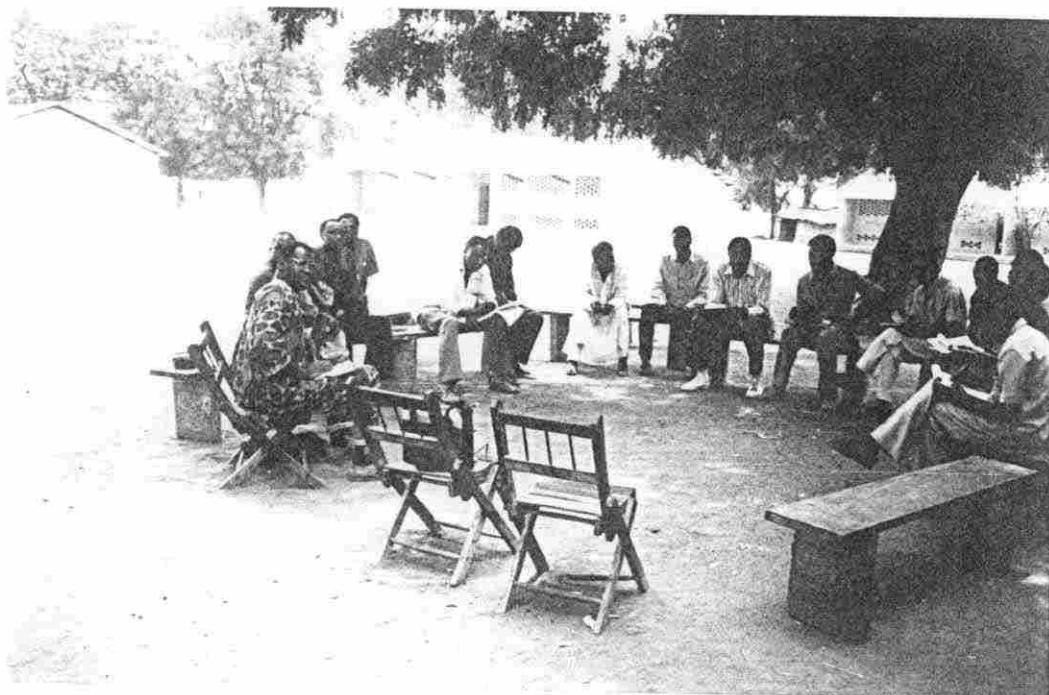
La fourniture du matériel pédagogique à l'Ecole PFIE de MAHADA.



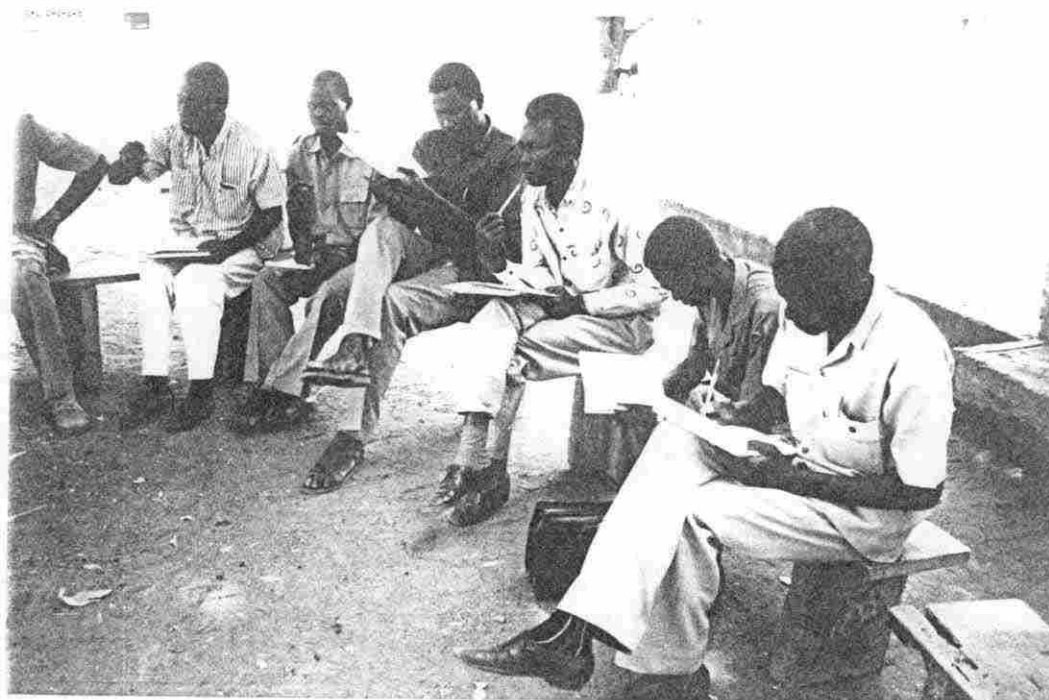
Distribution des fournitures de classe à l'école PFIE de BA-ILLI.



Le Secrétaire du PFIE/TCHAD distribue le petit matériel de classe aux maîtres à l'Ecole PFIE de BOUGOUMORO.



Session pédagogique à l'école PFIE de BA-ILLI.



Les enseignants regroupés à l'Ecole PFIE de BA-ILLI en session pédagogique.

La lutte contre l'érosion est aussi une préoccupation des Ecoles PFIE.



L'érosion fluviale. Un berge du fleuve Chari près de l'école PFIE de MAHADA.



Un canal d'eau menacé par l'érosion près de l'Ecole PFIE de MARA.

Les parents d'élèves impliqués dans le PFIE.

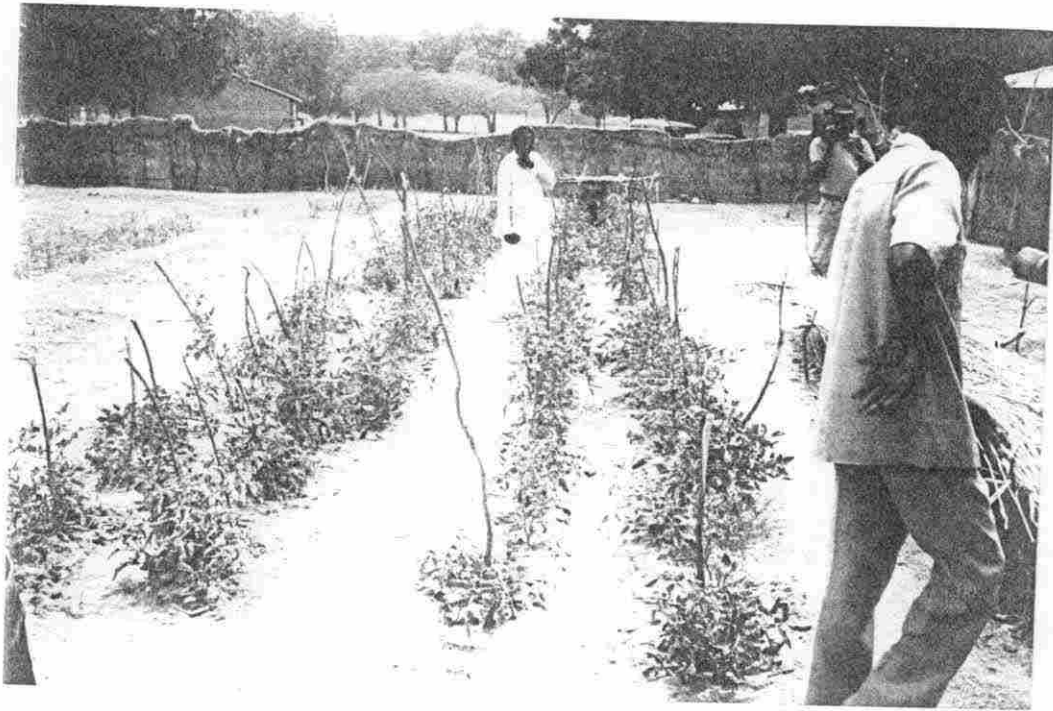


Une rencontre de parents d'élèves à l'école PFIE de BALTRAM.



Parents et enseignants en concertation à l'école PFIE de LA LOUMIA.

Les jardins scolaires sont aussi présents
dans les activités des Ecoles PFIE.



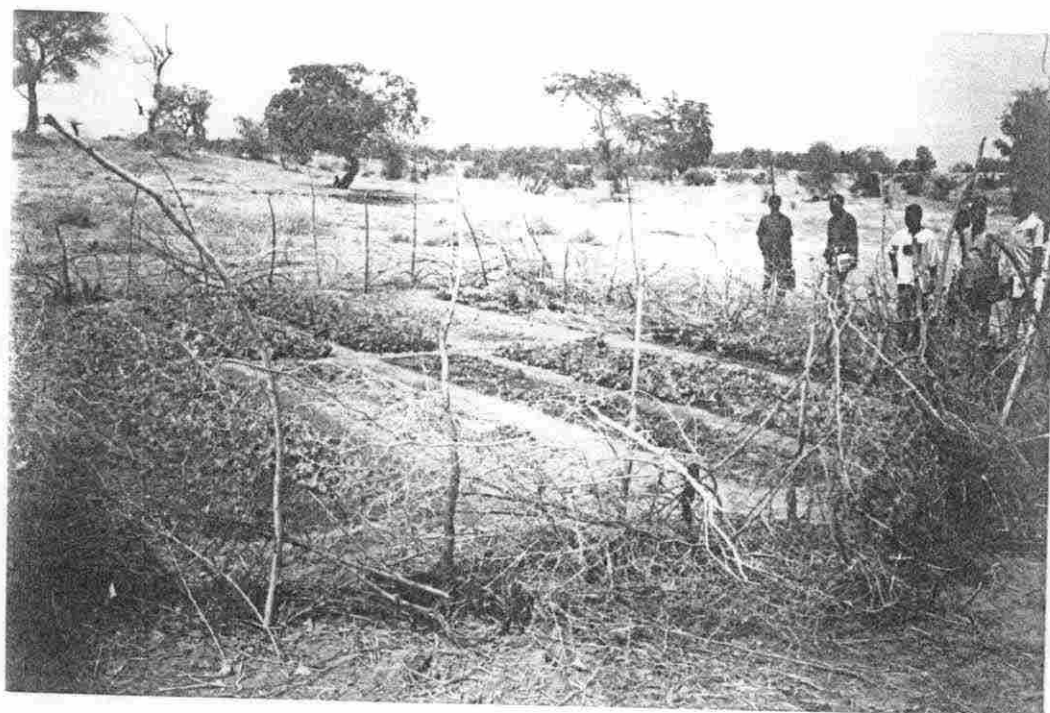
Des plants de tomate à l'Ecole PFIE de BA-ILLI.



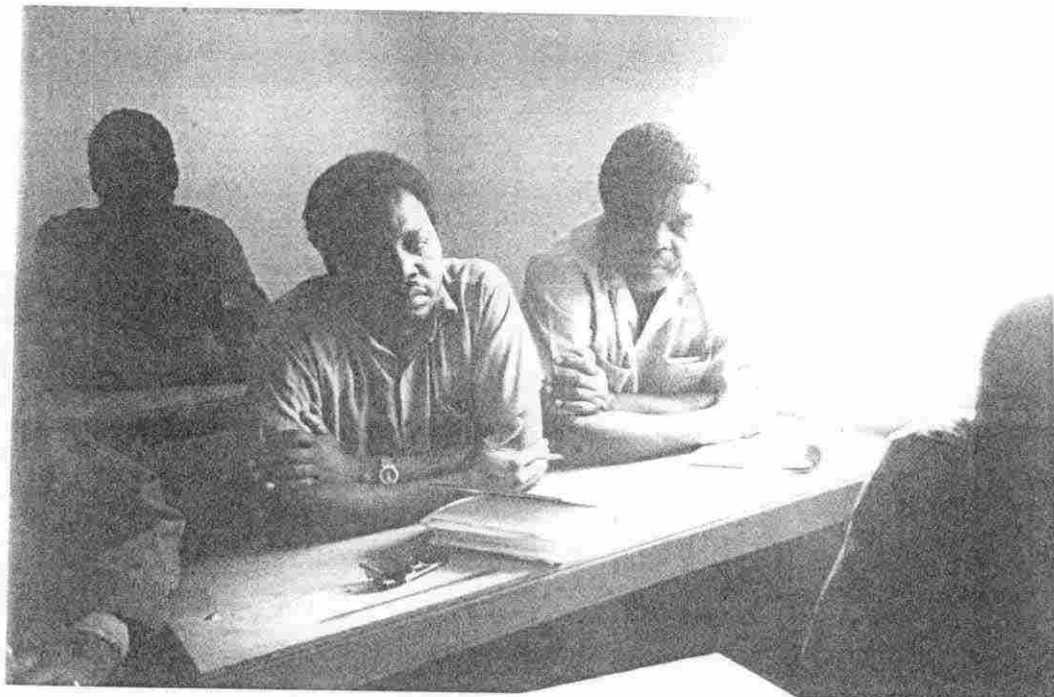
Une vue du jardin scolaire de l'Ecole P.F.I.E. de MAILAO.



La mission de suivi pédagogique visite le jardin scolaire de l'Ecole PFIE de MAILAO.



Le jardin scolaire de l'Ecole PFIE de GUELENGDENG.

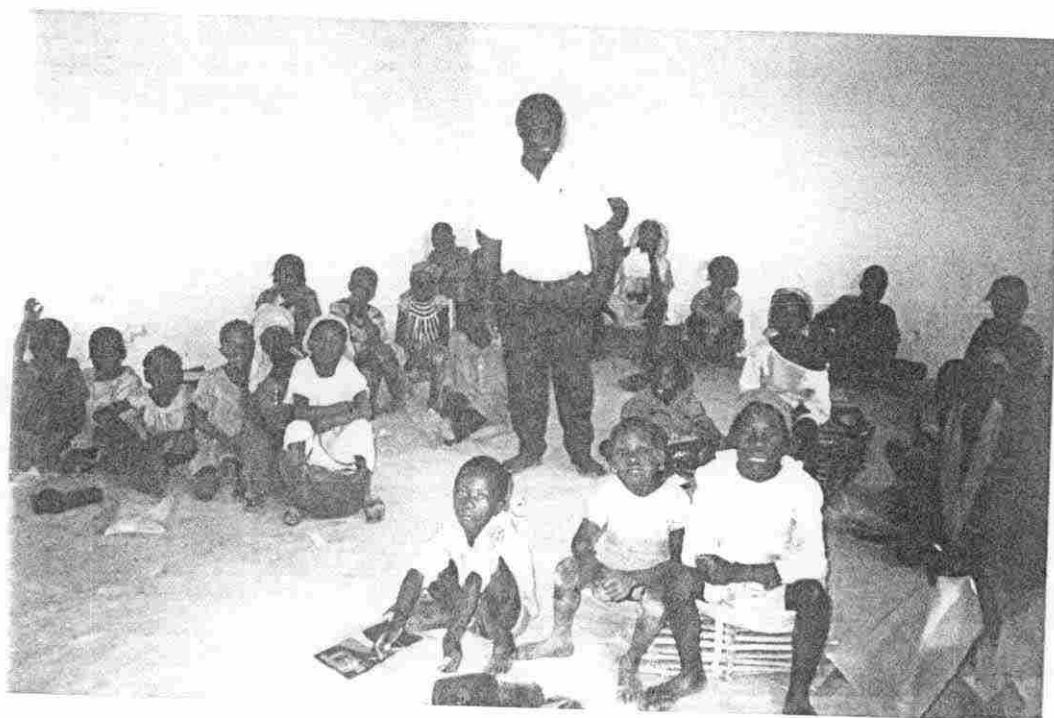


Le Correspondant National du CILSS (à gauche) et Mr KOUMBAYE (environnementaliste, membre EPN) lors d'une session de formation des maîtres P.F.I.E.

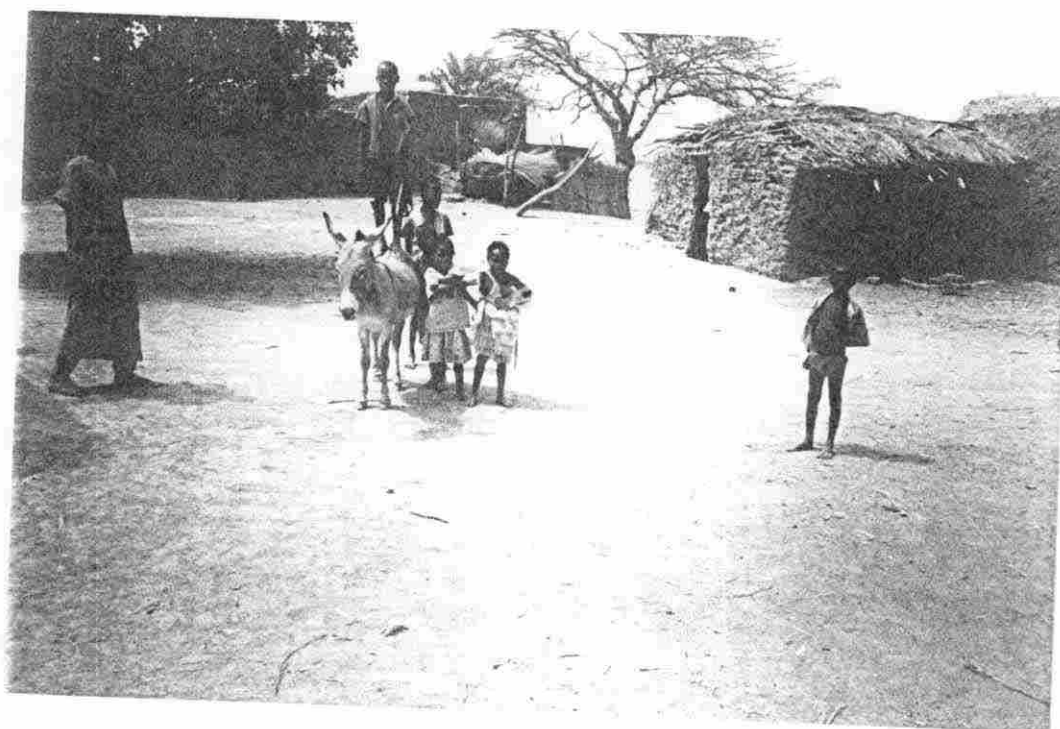


De gauche à droite : M. ALLARABAYE, Président du CNO ; OUMAR PATCHA, CONACILSS et M. KOUMBAYE lors de la mission de suivi pédagogique des Ecoles PFIE.

ET DEMAIN ! ! ! FUTURS ELEVES P.F.I.E.



Elèves du Cours Préparatoire Deuxième Année de l'Ecole PFIE de BALTRAM dans leur classe avec leur maître.



Enfants jouant avec un âne près de l'Ecole PFIE de MADAL-FIL.